

Муниципальное автономное дошкольное образовательное учреждение
«Детский сад № 18»

Адрес: 624480, Свердловская область, г. Североуральск, ул. Буденного, д. 33, телефон: 8 (34380) 3-15-04;

624480, Свердловская область, г. Североуральск, ул. Свердлова, д. 8,

телефон: 8 (34380) 2-52-92,

e-mail: detsad.18@mail.ru; адрес сайта: <https://18svur.tvoysadik.ru>

СОГЛАСОВАНО:

педагогическим советом МАДОУ № 18
(протокол от 14.04.2026 г. № 5)



УТВЕРЖДАЮ:

Заведующий МАДОУ № 18

О.П. Арбузова

Приказ от 14.04.2026 г. № 89 - О

**Отчет о результатах самообследования
Муниципального автономного дошкольного образовательного учреждения
«Детский сад № 18» за 2025 год**

Общие сведения об образовательной организации

Наименование образовательной организации	Муниципальное автономное дошкольное образовательное учреждение «Детский сад № 18» (МАДОУ № 18)
Руководитель	Заведующий Арбузова Ольга Петровна
Адрес организации	Юридический адрес: 624480, Свердловская область, г. Североуральск, ул. Буденного, д. 33. Фактический адрес: 624480, Свердловская область, г. Североуральск, ул. Буденного, д. 33, ул. Свердлова, д. 8
Телефон, факс	(343 80) 3-15-04; (343 80) 2-52-92
Адрес электронной почты	detsad.18@mail.ru
Учредитель	Североуральский муниципальный округ
Орган, осуществляющий функции и полномочия Учредителя	Администрация Североуральского муниципального округа, в лице Управления образования Администрации Североуральского муниципального округа. Начальник Управления образования Администрации Североуральского муниципального округа Ощепкова Ирина Николаевна
Дата создания	МАДОУ № 18 создано на основании постановления Администрации Североуральского городского округа от 08.06.2017 № 677 «О создании Муниципального автономного дошкольного образовательного учреждения «Детский сад № 18» путем изменения типа существующего Муниципального бюджетного дошкольного образовательного учреждения «Детский сад № 18». Учреждение является некоммерческой организацией и не ставит извлечение прибыли основной целью своей деятельности
Лицензия	От 02.03.2018 № Л035-01277-66/00194075
Режим работы	Пятидневная рабочая неделя с 07.30 до 17.30. Выходные дни: суббота и воскресенье, праздничные дни. В предпраздничные дни режим работы МАДОУ № 18 сокращается на 1 час
Цель деятельности	Осуществление образовательной деятельности, реализация образовательных программ дошкольного образования, присмотр и уход за детьми
Предмет деятельности	Формирование общей культуры, развитие физических, интеллектуальных, нравственных, эстетических и личностных качеств, формирование предпосылок учебной деятельности, сохранение и укрепление здоровья воспитанников.

Муниципальное автономное дошкольное образовательное учреждение «Детский сад № 18» (далее — Учреждение) имеет два здания, которые расположены в жилых районах города вдали от производящих предприятий и торговых мест.

Здание корпуса I, расположенное по адресу: г. Североуральск, ул. Буденного, д. 33, приспособленное. Проектная наполняемость на 90 мест. Общая площадь здания 1064,9 кв. м, из них площадь помещений, используемых непосредственно для нужд образовательного процесса, 659,5 кв. м.

Здание корпуса II, расположенное по адресу: г. Североуральск, ул. Свердлова, д. 8, построено по типовому проекту. Проектная наполняемость на 110 мест. Общая площадь здания 1142,9 кв. м, из них площадь помещений, используемых непосредственно для нужд образовательного процесса, 870,4 кв. м.

1. Образовательная деятельность

Образовательная деятельность ведется на основании утвержденной образовательной программы дошкольного образования (далее – ОП ДО), которая составлена в соответствии с Федеральным законом от 29.12.2012 г. № 273-ФЗ «Об образовании в Российской Федерации», Федеральным государственным образовательным стандартом дошкольного образования (далее - ФГОС ДО), федеральной образовательной программой дошкольного образования, утвержденной приказом Минпросвещения от 25.11.2022 г. № 1028 (далее – ФОП ДО). С 01.01.2021 года Учреждение функционирует в соответствии с требованиями СП 2.4.3648-20 «Санитарно-эпидемиологические требования к организациям воспитания и обучения, отдыха и оздоровления детей и молодежи», а с 01.03.2021 - дополнительно с требованиями СанПиН 1.2.3685-21 «Гигиенические нормативы и требования к обеспечению безопасности и (или) безвредности для человека факторов среды обитания».

Программа введена в действие 29.07.2025 г.

Образовательный процесс для детей с ограниченными возможностями здоровья (далее – ОВЗ) и детей-инвалидов осуществляется в соответствии с:

- адаптированной образовательной программой дошкольного образования для обучающихся с тяжелыми нарушениями речи (далее – АОП ДО для обучающихся с ТНР);
- адаптированной программой дошкольного образования для обучающихся с задержкой психического развития (далее – АОП ДО для обучающихся с ЗПР);
- адаптированной программой дошкольного образования для обучающегося с нарушениями слуха (далее – АОП ДО для обучающегося с нарушениями слуха);
- адаптированной программой дошкольного образования для обучающихся с нарушением интеллекта (далее – АОП ДО для обучающихся с нарушением интеллекта);
- адаптированной программой дошкольного образования для обучающихся с задержкой психического развития с учетом психофизических особенностей обучающихся с расстройством аутистического спектра (далее – АОП ДО для обучающихся с ЗПР с учетом психофизических особенностей обучающихся с РАС);
- адаптированной программой дошкольного образования для обучающегося с расстройством аутистического спектра с учетом психофизических особенностей обучающегося с нарушением интеллекта (далее – АОП ДО для обучающегося с РАС с учетом психофизических особенностей обучающегося с нарушением интеллекта), которые разработаны на основании ФОП ДО.

Образовательная деятельность по ОП ДО осуществляется в группах общеразвивающей и комбинированной направленности.

С 01 сентября 2024 года в Учреждении сформировано 10 групп из 11 (одна группа дошкольного возраста закрыта в связи с отсутствием детей).

Из них:

Направленность	Группа	Количество групп	Количество детей
Общеразвивающая	Группа раннего возраста	2	26
	Старшая	1	17
Комбинированная	Младшая	2	24
	Средняя	2	31
	Старшая	1	20
	Подготовительная к школе группа	2	30
Итого:		10	148

На 30 декабря 2025 года количество обучающихся в возрасте от 1,5 до 7 лет составляло 148 человек. Из них:

- детей раннего возраста: 26 человек;
- детей дошкольного возраста: 122 человека.

Численность обучающихся по образовательной программе дошкольного образования

Режим	На 30 декабря 2025 года
В режиме полного дня (10 часов)	146
В режиме кратковременного пребывания (3-5 часов)	2

Осуществление присмотра и ухода за детьми (наряду с реализацией образовательной программы дошкольного образования)

Показатели	На 30 декабря 2025 года
Численность детей в общей численности обучающихся, получающих услуги присмотра и ухода	146
В режиме полного дня (10 часов)	146
В режиме кратковременного пребывания (3-5 часов)	2
В режиме продленного дня (12-14 часов)	0
В режиме круглосуточного пребывания	0

Воспитательная работа

С 1 сентября 2023 года Учреждение реализует рабочую программу воспитания и календарный план воспитательной работы. Они являются частью образовательной программы дошкольного образования. С 1 сентября 2024 года календарный план воспитательной работы скорректировали согласно перечню мероприятий, которые Минпросвещения рекомендовало к реализации в рамках календарного плана воспитательной работы на 2024/25 учебный год, из письма Минпросвещения от 30.08.2024 № 06-1145.

Согласно ст.2 Федерального закона от 29.12.2012 года № 273-ФЗ «Об образовании в Российской Федерации», воспитание - деятельность, направленная на развитие личности, создание условий для самоопределения и социализации обучающегося на основе социокультурных, духовно-нравственных ценностей и принятых в обществе правил, и норм поведения в интересах человека, семьи, общества и государства.

Реализация цели и задач программы воспитания осуществлялась по основным направлениям (модулям):

- развитие основ нравственной культуры;
- формирование основ семейных и гражданских ценностей;
- формирование основ гражданской идентичности;
- формирование основ социокультурных ценностей;
- формирование основ межэтнического взаимодействия;
- формирование основ информационной культуры;
- формирование основ экологической культуры;
- воспитание культуры труда.

Воспитательная работа строится с учетом индивидуальных особенностей детей, с использованием разнообразных форм и методов, в тесной взаимосвязи воспитателей, специалистов и родителей.

Чтобы выбрать стратегию воспитательной работы, в 2025 году проводился анализ состава семей воспитанников.

Характеристика семей по составу

Состав семьи	Количество семей	Процент от общего количества семей воспитанников (%)
Полная	89	64
Неполная с матерью	49	35,2
Неполная с отцом	1	0,7
Оформлено опекунов	0	0
Всего	139	100

Характеристика семей по количеству детей

Количество детей в семье	Количество семей	% от общего количества семей воспитанников (%)
Один ребенок	61	44
Два ребенка	46	33
Три ребенка и более	32	23
Всего	139	100

Образовательный уровень родителей

Образование	На 30 декабря 2025 года	
	Количество родителей	% от общего количества родителей воспитанников
Всего родителей. Из них:	262	100
Два высших образования	1	0,3
Высшее образование	64	24,4
Среднее профессиональное образование	90	34,3
Начальное профессиональное образование	39	14,8
Среднее образование	30	11,4
Основное общее (9 классов)	39	14,8

В 2025 году педагогические работники детского сада были ознакомлены с Программой просвещения родителей (законных представителей) детей младенческого, раннего и дошкольного возрастов, посещающих Учреждение (Протокол педсовета от 26.11.2025 г. № 3). Программа просвещения родителей детей дошкольного возраста, внедрённая Минпросвещения России с 2024 года, направлена на помощь педагогам дошкольного образования в определении содержания и форм просвещения родителей.

Цель программы: приобщение родителей к ценностям осознанного и ответственного родительства, поддержка семьи в вопросах образования, охраны и укрепления здоровья каждого ребёнка, единство подходов к воспитанию и обучению детей в условиях детского сада и семьи, повышение воспитательного потенциала семьи, а также информирование о правах родителей и государственной поддержке семей с детьми дошкольного возраста

Учреждение актуализировало содержание локальных актов, которые устанавливают правила приема (приказ Минпросвещения от 30.08.2023 г. № 642). В частности, во избежание несоответствия требованиям законодательства, в локальный акт о правилах приема включена формулировка о том, что «льготы при зачислении в ДОО, в том числе закрепляющие права внеочередного, первоочередного или преимущественного права приема, определяются законодательством РФ в сфере образования».

На протяжении 2025 года 28 обучающихся зачислены на основании льготного приема в образовательную организацию, из них:

6 человек – дети-инвалиды;

7 человек – дети с ОВЗ;

14 человек – дети, у которых один из родителей (законных представителей) был мобилизован для участия в военной операции.

По воспитательной работе в 2025 году были проведены следующие мероприятия

Мероприятие	Группа	Педагоги
Январь		
Презентация: «Никто не забыт»	Старшие группы Подготовительные к школе группы	Воспитатели: Плотникова И.В., Молдаванова В.В., Лебедева Е.В., Абдуллина Л.В. Учитель-логопед Шибанова И.Т. Муз руководитель Балашова Л.Г.
Музыкально-литературная гостиная «Времена года»	Старшая группа	Учитель-логопед Шестопалова Ю.С. Воспитатель Абдуллина Л.В.
Посещение городской	Средний и старший	Воспитатели: Молдаванова В.В.,

библиотеки Тема «Дети-герои ВОВ»	дошкольный возраст	Плотникова И.В., Абдуллина Л.В., Лебедева Е.В., Тагиева Л.М.
Городской лыжный фестиваль	Старшие, подготовительные к школе группы	Воспитатель Лебедева Е.В., Плотникова И. Инструктор по физ. культуре Михалева В.
Февраль		
Всероссийская массовая лыжная гонка «Лыжня России - 2025»	Старшие, подготовительные к школе группы	Воспитатели: Лебедева Е.В., Плотникова И.В. Инструктор по физической культуре Михалева В.А.
День памяти о россиянах, исполнявших служебный долг	Старший дошкольный возраст	Воспитатели: Плотникова И.В., Молдаванова В.В., Лебедева Е.В., Абдуллина Л.В.
Акция «Возложение цветов к памятнику», посвященному «Землякам, погибшим в Афганистане и Чеченской республике»	Старшая группа	Воспитатель Абдуллина Л.В.
Поздравление работников СУБРа, ветеранов Афганской и Чеченской войн с Днем защитника Отечества	Подготовительная к школе группа	Воспитатель: Плотникова И.В. Музыкальный руководитель Балашова Л.П.
Тематические праздничные мероприятия «Служить России!»	Все дошкольные группы	Воспитатели всех возрастных групп. Музыкальный руководитель Балашова Л.П. Инструктор по физической культуре Михалева В.А.
Презентация: Тема «Мы помним ваши имена».	Старшие группы Подготовительные к школе группы	Воспитатели: Плотникова И.В., Молдаванова В.В., Лебедева Е.В., Абдуллина Л.В.
Посещение городской библиотеки Тема «Животные-герои ВОВ»	Средний и старший дошкольный возраст	Воспитатели: Молдаванова В.В., Плотникова И.В., Абдуллина Л.В., Лебедева Е.В., Тагиева Л.М.
Посещение ветерана, участника ВОВ	Старшая группа	Воспитатель Молдаванова В.В. Учитель-логопед Шибанова И.Т.
Городской конкурс «СУБР глазами детей»	Старшая группа	Воспитатель Молдаванова В.В.
Март		
Мероприятия, посвященные 8 марта	Все группы	Музыкальный руководитель Балашова Л.П. Воспитатели всех возрастных групп
Всероссийский конкурс исследовательских работ и творческих проектов дошкольников «Я - исследователь» (I этап)	Средняя группа Старшая группа Подготовительная к школе группа	Воспитатель Тагиева Л.М. Воспитатель Молдаванова В.В. Воспитатель Лебедева Е.В. Педагог-психолог Кузнецова Н.В.
Экскурсия к Стеле «Героям фронта и тыла»	Старшая группа	Воспитатель Абдуллина Л.В.
Посещение труженика тыла во время ВОВ	Старшая группа	Воспитатель Абдуллина Л.В.
Фестиваль «На лыжи!»	Подготовительная к школе группа	Инструктор по физической культуре Михалева В.А.
Презентация: Тема «Ничто не забыто»	Старшие группы Подготовительные к школе группы	Воспитатели: Плотникова И.В., Молдаванова В.В., Лебедева Е.В., Абдуллина Л.В.

Всероссийская акция «Стихи Победы» на 1 канал	Старшая группа	Воспитатель Молдаванова В.В.
Апрель		
XVIII Региональный Конкурс исследовательских работ и творческих проектов дошкольников «Я – исследователь» (II этап)	Старшая группа	Воспитатель Молдаванова В.В.
Тематические развлечения, посвященные Всемирному дню авиации и космонавтики	Дошкольные группы	Инструктор по физической культуре Михалева В.А. Воспитатели дошкольных групп
Муниципальный конкурс «Многогранность алюминия». Работа «Алюминий будущего»	Старшая группа Средняя группа	Воспитатель Молдаванова В.В. Воспитатель Павлова В.В.
Окружной конкурс детского творчества «Музыка Победы – 2025» 1 этап	Старшая группа	Учитель-логопед Шестопалова Ю.С. Воспитатель Абдуллина Л.В.
Музыкально-литературная гостиная «Времена года»	Подготовительная к школе группа	Учитель-логопед Шестопалова Ю.С. Воспитатель Абдуллина Л.В.
Тематические праздники «Весенний калейдоскоп»	Дошкольные группы	Воспитатели дошкольных групп Муз. руководитель Балашова Л.Г.
Фонд «Подари детям». Всероссийский патриот. Проект. Конкурс «Сила в единстве. Поддержим наших»	Старшая группа	Учитель-логопед Шестопалова Ю.С. Воспитатель Абдуллина Л.В.
Акция «Мир, труд, май»	Все группы	Воспитатели
Май		
Тематические праздники, посвященные Дню Победы	Дошкольные группы	Воспитатели дошкольных групп Музыкальный руководитель Балашова Л.Г.
Всероссийская акция «Цветы у обелиска»	Средняя группа	Воспитатель Тазиева Л.М.
Акция «Окна Победы»	Все группы	Воспитатели
Окружной конкурс детского творчества «Музыка Победы – 2025» 2 этап	Старшая группа	Учитель-логопед Шестопалова Ю.С. Воспитатель Абдуллина Л.В.
Концертная программа АО СУБР. «Поздравление ветеранов войн»	Старшая группа	Учителя-логопед Шибанова И.Т. Муз. руководитель Балашова Л.Г.
Флешмоб на 9 мая	Старшие, подготовительные к школе группы	Воспитатели: Плотникова И.В., Молдаванова В.В.
Легкоатлетическая эстафета, посвященная Дню Победы	Подготовительные к школе группы	Инструктор по физической культуре Михалева В.А. Воспитатели: Лебедева Е.В., Плотникова И.В.
Муниципальный этап конкурса чтецов, посвященный Дню Победы «Мы помним о Вас...»	Подготовительные к школе группы	Учителя-логопеды: Шестопалова Ю.С., Шибанова И.Т. Музыкальный руководитель Балашова Л.Г.
Неделя безопасности дорожного движения	Все группы	Воспитатели всех возрастных групп

Выпускной утренник	Подготовительные к школе группы	Воспитатели: Плотникова И.В., Лебедева Е.В. Музыкальный руководитель Балашова Л.Г.
Июнь		
Международный день защиты детей. Развлечение «Здравствуй, лето!»	Все группы	Музыкальный руководитель Балашова Л.Г. Воспитатели всех возрастных групп
Мероприятие, посвященное дню защиты детей «Веселые старты»	Старшие, подготовительные к школе группы	Инструктор по физической культуре Михалева В.А. Воспитатели: Лебедева Е.В., Закорюкина Е.А.
Пушкинский день России. Тематический день, посвященный творчеству Пушкина А.С.	Все группы	Воспитатели дошкольных групп
Спортивные соревнования «Летние олимпийские игры»	Старшие, подготовительные к школе группы	Инструктор по физической культуре Михалева В.А. Воспитатели: Закорюкина Е.А., Павлова Я.А., Артамонова И.Е., Ягупова Е.С.
Август		
Тематический день. День Государственного флага РФ	Старшие, подготовительные к школе группы	Воспитатели: Лебедева Е.В., Абдуллина Л. Молдаванова В.В., Тазиева Л.М.
День Физкультурника	Старшие, подготовительные к школе группы	Инструктор по физической культуре Михалева В.А. Воспитатели Лебедева Е.В., Абдуллина Л. Молдаванова В.В., Тазиева Л.М.
Муниципальный творческий конкурс «Алюминиевые реки, бокситовые берега»	Средняя группа	Воспитатель Тазиева Л.М.
Сентябрь		
Праздничные развлечения, посвященные Дню знаний	Все группы	Музыкальный руководитель Балашова Л.Г. Воспитатели всех возрастных групп
День солидарности в борьбе с терроризмом. Тематический час «Дети против террора!»	Дошкольные группы	Воспитатели дошкольных групп
Акция «Обереги для защитников Родины»	Дошкольные группы	Воспитатели дошкольных групп
Всероссийский день бега Декада бега «Кросс Наций»	Дошкольные группы	Воспитатели дошкольных групп Инструктор по физ. культуре Михалева В.А.
Месячник безопасности. Экскурсии по улицам города.	Старшие, подготовительные к школе группы	Воспитатели дошкольных групп
Выставка семейных рисунков «Дружная семья»	Дошкольные группы	Воспитатели дошкольных групп
Октябрь		
Концерт, посвященный дню пожилых людей	Все группы	Музыкальный руководитель Балашова Л.Г. Воспитатели всех возрастных групп
Музыкально-литературная гостиная «Осень золотая»	Подготовительная к школе группа	Учитель-логопед Шестопалова Ю.С., Воспитатель Абдуллина Л.В.
Тематические праздники	Все группы	Музыкальный руководитель Балашова Л.Г.

«Праздник осени»		Воспитатели всех возрастных групп
Муниципальный конкурс по БДД «Зеленый огонек»	Подготовительная к школе группа	Музыкальный руководитель Балашова Л. Учитель-логопед Шибанова И.Т.
Тематические часы, посвященные, дню бабушек и дедушек.	Все группы	Воспитатели всех возрастных групп
Развлечение «День Физкультурника»	Подготовительные к школе группы	Воспитатели Инструктор по физ. культуре Михалева В.А.
Рождественские образовательные чтения «Просвещение и нравственность: формирование личности и вызовы времени»	Дошкольные группы	Воспитатели дошкольных групп
Ноябрь		
Фестиваль ВФСК «ГТО»	Подготовительные к школе группы	Инструктор по физической культуре Михалева В.А. Воспитатели: Абдуллина Л.В., Молдаванова В.В.
Просмотр мультсериала «Кот Леопольд», посвященный дню доброты	Дошкольные группы	Воспитатели дошкольных групп
Тематические часы, посвященные Дню народного единства	Старшие, подготовительные к школе группы	Воспитатели групп
Международный день благотворительности (сбор капусты)	Все группы	Воспитатели всех возрастных групп
День матери. «Праздничный концерт для любимых мамочек»	Дошкольные группы	Воспитатели дошкольных групп
Поздравление работников СУБРа Североуральского бокситового рудника с Днем матери	Подготовительная к школе группа	Музыкальный руководитель Балашова Л. Учитель-логопед Шибанова И.Т.
Тематические часы, посвященные дню рождения города	Дошкольные группы	Воспитатели дошкольных групп
Декабрь		
Муниципальный конкурс «Опасная горка»	Средняя группа	Воспитатель Буркова Л.Л.
Презентация «Герои России», в честь Дня Героев Отечества	Старшие, подготовительные к школе группы	Воспитатели групп
День волонтера. «Поможем животным»	Средняя группа	Воспитатель Буркова Л.Л.
Вечер, посвященный музыке В. Шаинского.	Дошкольные группы	Воспитатели дошкольных групп
Мастерская художника. «Украшаем детский сад к Новому году»	Дошкольные группы	Воспитатели дошкольных групп
Новогодние утренники	Все группы	Воспитатели всех возрастных групп

Вывод: в течение года было организовано и проведено 71 мероприятие.

Учреждение скорректировало ОП ДО с целью включения тематических мероприятий по изучению государственных символов в рамках всех образовательных областей.

Образовательная область	Формы работы	Что должен усвоить воспитанник
Познавательное развитие	Игровая деятельность	Получить информацию об окружающем мире, малой родине, Отечестве, социокультурных ценностях нашего народа, отечественных традициях и праздниках, госсимволах, олицетворяющих Родину.
Социально-коммуникативное развитие	Театрализованная деятельность	Усвоить нормы и ценности, принятые в обществе, включая моральные и нравственные. Сформировать чувство принадлежности к своей семье, сообществу детей и взрослых.
Речевое развитие	Чтение стихов о Родине, флаге и т.д.	Познакомиться с книжной культурой, детской литературой. Расширить представления о госсимволах страны и ее истории.
Художественно-эстетическое развитие	Творческие формы – рисование, лепка, художественное слово, конструирование и др.	Научиться ассоциативно связывать госсимволы с важными историческими событиями страны.
Физическое развитие	Спортивные мероприятия	Научиться использовать госсимволы в спортивных мероприятиях, узнать, для чего это нужно.

Вывод: воспитательная работа в 2025 году осуществлялась в соответствии с рабочей программой воспитания и календарным планом воспитательной работы и строилась с учетом индивидуальных особенностей детей, с использованием разнообразных форм и методов, в тесной взаимосвязи воспитателей, специалистов и родителей.

Дополнительное образование

Дополнительное образование в Учреждении не реализуется.

Учреждение планирует в 2026 году начать реализовывать общеразвивающие программы дополнительного образования по речевой и художественно-эстетической направленности. По предварительным планам источником финансирования будут средства родителей (законных представителей) воспитанников и бюджета.

Вывод: все нормативные локальные акты в части содержания, организации образовательного процесса в Учреждении имеются в наличии. Девять возрастных групп из десяти укомплектованы полностью. Вакантные мест имеются в средней группе. Реализуются приоритетные направления работы. Образовательная деятельность в Учреждении в течение отчетного периода осуществлялась в соответствии с требованиями действующего законодательства.

2. Система управления организации

Управление Учреждением осуществляется в соответствии с действующим законодательством и Уставом МАДОУ № 18.

Управление Учреждением строится на принципах единоначалия и коллегиальности. Коллегиальными органами управления являются: наблюдательный совет, педагогический

совет, общее собрание работников. Единоличным исполнительным органом является руководитель - заведующий.

Компетенция, права, обязанности и ответственность Учреждения устанавливается статьей 28 Федерального Закона.

Органы управления, действующие в Учреждении

Наименование органа	Функции
Заведующий	Правовой статус заведующего Учреждением устанавливается статьей 51 Федерального Закона. Компетенции заведующего Учреждением в области управления Учреждением определяется в соответствии с законодательством об образовании. Права заведующего Учреждением (см. п. 4.6.3. Устава Учреждения). Обязанности заведующего Учреждением (см. п. 4.6.4. Устава Учреждения).
Наблюдательный совет	Компетенция Наблюдательного совета Учреждения (см. п.5.7. Устава Учреждения).
Педагогический совет	Компетенция Педагогического совета Учреждения (см. п. 5.6. Устава Учреждения).
Общее собрание работников	Компетенция Общего собрания работников Учреждения (см. п.5.5. Устава Учреждения).

Устав Муниципального автономного дошкольного образовательного учреждения «Детский сад № 18»

https://18svur.tvoyasadik.ru/upload/ts18svur_new/files/01/ea/01ea70b0f41e2943ced0a42445926960.pdf

В связи с утверждением приказа Минпросвещения от 06.11.2024 г. № 779 Учреждение провело анализ документации, которую ведут педагогические работники. На педагогическом совещании от 12.02.2025 г. № 3 педагогический коллектив был ознакомлен с Приказом Минпросвещения РФ и принял решение: внести изменения в должностную инструкцию «воспитатель» и в Коллективный договор Учреждения.

На педагогическом совещании от 29.07.2025 г. № 1 был утвержден локальный акт - должностная инструкция «воспитатель» (03-10/20).

Структура и система управления соответствуют специфике деятельности Учреждения.

По итогам 2025 года система управления Учреждения оценивается как эффективная, позволяющая учесть мнение работников и всех участников образовательных отношений.

В следующем году изменение системы управления не планируется.

Вывод: МАДОУ № 18 зарегистрировано и функционирует в соответствии с нормативными документами в сфере образования. Структура и механизм управления Учреждением определяют его стабильное функционирование. Управление Учреждением осуществляется на основе сочетания принципов единоначалия и коллегиальности на аналитическом уровне.

3. Содержание и качество подготовки обучающихся

Содержание образовательных программ Учреждения соответствует основным положениям возрастной психологии и дошкольной педагогики. Формами организации педагогического процесса в МАДОУ № 18 являются:

- организованная образовательная деятельность (далее – ООД);
- образовательная деятельность в режимных моментах;
- самостоятельная деятельность.

ООД организуется в соответствии с учебным планом и сетками занятий. Образовательная деятельность строилась по комплексно-тематическому принципу на основе интеграции образовательных областей. Работа над темой велась как на занятиях, так и в процессе режимных моментов и самостоятельной деятельности детей в обогащенных по теме развивающих центрах. Количество ООД и их длительность определены таблицей 6.6 СанПиН 1.2.3685-21 и зависят от возраста ребенка.

Реализация образовательной деятельности строилась в соответствии с образовательными областями:

- «Физическое развитие»;
- «Социально-коммуникативное развитие»;
- «Познавательное развитие»;
- «Художественно-эстетическое развитие»;
- «Речевое развитие».

Диагностическая работа по выявлению уровня развития воспитанников проводится в три этапа:

- сентябрь – первичная диагностика;
- декабрь – промежуточная диагностика;
- май – итоговая диагностика.

Уровень развития детей анализируется по итогам педагогической диагностики.

Формы проведения диагностики:

- диагностические занятия (по каждому разделу программы);
- диагностические срезы;
- наблюдения, свободные беседы, анализ продуктов детской деятельности, итоговые занятия.

Разработаны диагностические карты освоения ОП ДО и АОП ДО в каждой возрастной группе. Карты включают анализ уровня развития воспитанников в рамках целевых ориентиров дошкольного образования и качества освоения образовательных областей.

Основная первичная диагностика проводилась с 15 по 26 сентября.

Цель первичной диагностики: выявить стартовые условия (исходный уровень развития), определить проблемные сферы, сформулировать цели, разработать проект образовательной деятельности на год.

Промежуточная диагностика проводилась в середине учебного года (декабрь). Сроки проведения — с 8 по 19 декабря.

Цель промежуточной диагностики: оценить правильность выбранной стратегии образования, выявить динамику развития, внести коррективы в образовательную деятельность.

Цель итоговой диагностики: оценить степень решения поставленных задач и определить перспективы дальнейшего проектирования образовательной деятельности.

Сроки проведения — с 11 по 22 мая.

В 2025 году воспитанники обучались по программам

Наименование образовательных программ	Период					
	01.01.2025		01.09.2025		31.12.2025	
	Кол-во	%	Кол-во	%	Кол-во	%
ОП ДО	159	100	125	100	135	100
АОП ДО	14	43	12	52	13	44
Количество детей	171	100	139	100	148	100

3.1. Мониторинг развития обучающихся по ОП ДО

Сводная по результатам развития детей (показатели «в процессе формирования» и «сформирован»)

Образовательные области	Показатели	Средний показатель по областям					
		01.01.2025		01.09.2025		31.12.2025	
		Кол-во	%	Кол-во	%	Кол-во	%
Познавательное развитие	Не сформирован	14	9	25	20	12	9
	В процессе формирования	66	42	65	52	57	41
	Сформирован	79	49	35	28	70	50
Социально-коммуникативное развитие	Не сформирован	16	10	23	18	12	9
	В процессе формирования	64	40	67	54	60	43
	Сформирован	79	50	35	28	63	48
Речевое развитие	Не сформирован	16	10	25	20	12	9
	В процессе формирования	64	40	65	52	59	44
	Сформирован	79	50	35	28	64	47
Художественно-эстетическое развитие	Не сформирован	18	11	23	18	17	12
	В процессе формирования	62	40	67	54	70	50
	Сформирован	79	49	35	38	52	38
Физическое развитие	Не сформирован	15	9	25	20	12	9
	В процессе формирования	65	42	65	52	61	47
	Сформирован	79	49	35	28	62	44
Всего обследованных детей		159	100	125	100	135	100

Вывод

Анализ данных мониторинга уровня знаний по образовательным областям показал **стабильные результаты освоения ОП ДО** по:

- познавательному развитию - 91 % на 01.01.2025 г. и 91 % на 31.12.2025 г;
- социально-коммуникативному развитию – 90 % на 01.01.2025 г. и 91 % на 31.12.2025 г;
- речевому развитию - 90 % на 01.01.2025 г. и 91 % на 31.12.2025 г;
- физическому развитию - 91 % на 01.01.2025 г. и 91 % на 31.12.2025 г;
- художественно-эстетическому развитию - 89 % на 01.01.2025 г. и 88 % на 31.12.2025 г.

Средний показатель по дошкольному учреждению

ОО	Показатель	Период					
		01.01.2025		01.09.2025		31.12.2025	
		Кол-во	%	Кол-во	%	Кол-во	%
Средний показатель по дошкольному учреждению	Не сформирован	16	10	24	19	13	10
	В процессе формирования	68	43	65	52	60	44
	Сформирован	75	47	36	29	62	46
Количество детей		159	100	125	100	135	100

Сравнительный анализ развития обучающихся по образовательным областям за три года

Показатели	2023		2024		2025	
	Кол-во	%	Кол-во	%	Кол-во	%
Не сформирован	15	21	38	26	13	10
В процессе формирования	102	69	85	57	60	44
Сформирован	29	10	26	17	62	46
Всего обучающихся	146	100	149	100	135	100

Вывод. Сравнительный анализ развития детей за три года показал:

- рост результатов освоения ОП ДО детей с показателями «в процессе формирования» и «сформирован» на 11 % - с 79 % в 2023 году до 90 % в 2025 году.

Диаграмма. Показатели развития по образовательным областям



Мониторинг развития личностных качеств обучающихся дошкольного учреждения Уровень развития обучающихся в рамках целевых ориентиров

Показатели	01.01.2025		01.09.2025		31.12.2025	
	Кол-во	%	Кол-во	%	Кол-во	%
Не сформирован	12	8	25	20	10	7
В процессе формирования	98	62	65	52	60	44
Сформирован	49	30	35	28	65	49
Всего обследованных детей	159	100	125	100	135	100

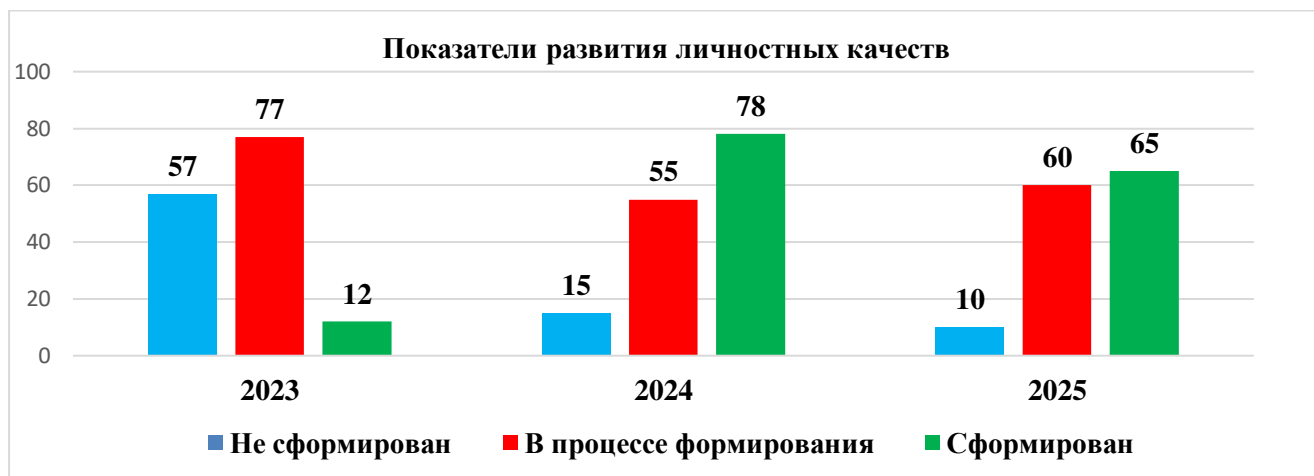
Вывод. Анализ данных мониторинга развития личностных качеств воспитанников показал рост показателя «сформирован» на 19 % - с 30 % до 49 % (с 49 детей до 65).

Сравнительный анализ развития личностных качеств воспитанников дошкольного учреждения за три года

Показатели	2023		2024		2025	
	Кол-во	%	Кол-во	%	Кол-во	%
Не сформирован	57	39	15	11	10	7
В процессе формирования	77	53	55	37	60	44
Сформирован	12	8	78	52	65	49
Всего обучающихся	146	100	148	100	135	100

Вывод. Сравнительный анализ развития личностных качеств, обучающихся за три года показал:

- снижение показателя «не сформирован» на 32 % (с 39 % до 7 %);
- рост показателей «сформирован» и «в процессе формирования» на 32 % (с 61 % до 93 %).



3.2. Мониторинг развития обучающихся по АОП ДО

Количественный состав обучающихся по АОП ДО

АОП ДО	Возраст	01.01.2026	01.09.2026	31.12.2026
АОП ДО для обучающихся с ЗПР	3-4		1	1
	4-5			
	5-6	2		1
	6-7	3	2	2
АОП ДО для обучающихся с ТНР	3-4			1
	4-5		1	1
	5-6	1	1	
	6-7	2	1	1
АОП ДО для обучающихся с ЗПР с учетом психофизических особенностей обучающегося с РАС	3-4			
	4-5			
	5-6	1		
	6-7	1	2	2
АОП ДО для обучающегося с РАС с учетом психофизических особенностей обучающегося с НИ	3-4			
	4-5			
	5-6	1		
	6-7		1	1
АОП ДО для обучающегося с нарушением слуха	3-4			
	4-5	1		
	5-6		1	1
	6-7			
АОП ДО для обучающихся с НИ	3-4			
	4-5			
	5-6			
	6-7	2	2	2
Количество обучающихся		14	12	13

Сводная по результатам развития детей (показатели «в процессе формирования» и «сформирован»)

АОП ДО	В	Показатель	01.01		01.09		31.12	
			к-во	%	к-во	%	к-во	%
АОП ДО для обучающихся с ЗПР	3-4	Показатель не сформирован			1	8		
		В процессе формирования					1	8
		Показатель сформирован						
	5-6	Показатель не сформирован						
		В процессе формирования	2	14			1	8
		Показатель сформирован						
	6-7	Показатель не сформирован			1	8		
		В процессе формирования	3	21	1	8	2	16
		Показатель сформирован						
АОП ДО для обучающихся с ТНР	3-4	Показатель не сформирован						
		В процессе формирования					1	8
		Показатель сформирован						
	4-5	Показатель не сформирован			1	8		
		В процессе формирования			1	8	1	8
		Показатель сформирован						
	5-6	Показатель не сформирован						
		В процессе формирования	1	7				
		Показатель сформирован						
6-7	Показатель не сформирован							
	В процессе формирования	2	15	1	8	1	8	
	Показатель сформирован							
АОП ДО для обучающегося с ЗПР с учетом психофизических особенностей обучающегося с РАС	5-6	Показатель не сформирован						
		В процессе формирования						
		Показатель сформирован	1	7				
	6-7	Показатель не сформирован	1	7	2	17	2	16
		В процессе формирования						
		Показатель сформирован						
АОП ДО для обучающегося с РАС с учетом психофизических особенностей обучающегося с НИ	5-6	Показатель не сформирован	1	7				
		В процессе формирования						
		Показатель сформирован						
	6-7	Показатель не сформирован			1	8	1	8
		В процессе формирования						
		Показатель сформирован						
АОП ДО для обучающегося с нарушением слуха	4-5	Показатель не сформирован						
		В процессе формирования	1	7				
		Показатель сформирован						
	5-6	Показатель не сформирован						
		В процессе формирования			1	8	1	8
		Показатель сформирован						
АОП ДО для обучающихся с НИ	6-7	Показатель не сформирован	2	15				
		В процессе формирования						
		Показатель сформирован			2	17	2	16
Количество			14	100	12	100	13	100

Участие обучающихся в конкурсах различного уровня

Мероприятие	Группа	Педагоги
Февраль		
Городской конкурс «СУБР глазами детей»	Старшая группа	Воспитатель Молдаванова В.В.
Март		
Муниципальный уровень Всероссийского конкурса исследовательских работ и творческих проектов дошкольников «Я - исследователь»	Средняя группа Старшая группа Подготовительная к школе группа, 5 чел.	Воспитатель Тазиева Л.М. Воспитатель Молдаванова В.В. Воспитатель Лебедева Е.В. Педагог-психолог Кузнецова Н.В.
Апрель		
XVIII Региональный Конкурс исследовательских работ и творческих проектов дошкольников «Я – исследователь»	Старшая группа	Воспитатель Молдаванова В.В.
Муниципальный конкурс «Многогранность алюминия» Работа «Алюминий будущего»	Старшая группа Средняя группа	Воспитатель Молдаванова В.В. Воспитатель Павлова В.В.
Окружной конкурс детского творчества «Музыка Победы – 2025», 1 этап	Старшая группа, 10 чел.	Учитель-логопед Шестопалова Ю. Воспитатель Абдуллина Л.В.
Май		
Окружной конкурс детского творчества «Музыка Победы – 2025», 2 этап	Старшая группа, 10 чел.	Учитель-логопед Шестопалова Ю.С. Воспитатель Абдуллина Л.В.
Легкоатлетическая эстафета, посвященная Дню Победы	Подготовительные к школе группы, 12 чел.	Инструктор по физической культуре Михалева В.А. Воспитатели: Лебедева Е.В., Плотникова И.В.
Муниципальный этап конкурса чтецов, посвященный Дню Победы «Мы помним о Вас...»	Подготовительные к школе группы, 2 чел.	Учителя-логопеды: Шестопалова Ю.С., Шибанова И.Т. Муз. руководитель Балашова Л.Г.
Июнь		
Спортивные соревнования «Летние олимпийские игры»	Старшие, подготовительные к школе группы	Инструктор по физ. культуре Михалева В.А.
Август		
Муниципальный творческий конкурс «Алюминиевые реки, бокситовые берега»	Средняя группа	Воспитатель Тазиева Л.М.
Октябрь		
Муниципальный конкурс по безопасности дорожного движения для детей дошкольного возраста «Зеленый огонек» 15 октября 2025 г.	Подготовительная к школе группа, 6 чел.	Муз. рук. Балашова Л.Г. Учитель-логопед Шибанова И.Т.
Ноябрь		

Североуральский конкурс («Единая Россия» + «Движение первых») «Каждой птичке – по кормушке». Реализация комплекса мероприятий по экологическому просвещению населения, изучение и охрана птиц, воспитание у подрастающего поколения бережного отношения к природе. 03.11.2025	Средняя группа, 11 детей. + 8 родителей	Воспитатель Буркова Л.Л.
Декабрь		
Муниципальный конкурс «Опасная горка»	Средняя группа	Воспитатель Буркова Л.Л.

Педагогические работники, подготовившие детей к участию в мероприятиях различного уровня

№	Ф.И.О. педагога	Должность	Количество раз
1	Михалева В.А.	Инструктор по физической культуре	2
2	Буркова Л.Л.	Воспитатель	1
3	Балашова Л.Г.	Музыкальный руководитель	2
4	Шестопалова Ю.С	Учитель-логопед	2
5	Шибанова И.Т.	Учитель-логопед	2
6	Молдаванова В.В.	Воспитатель	4
7	Абдуллина Л.В.	Воспитатель	2
8	Плотникова И.В.	Воспитатель	1
9	Лебедева Е.В.	Воспитатель	2
10	Тазиева Л.М.	Воспитатель	2
11	Кузнецова Н.В.	Педагог-психолог	1
12	Павлова Я.А.	Воспитатель	1
	ВСЕГО		22

Вывод: 12 (63 %) из 19 педагогов подготовили детей для участия в мероприятиях различного уровня.

Деятельность Учреждения направлена на обеспечение непрерывного, всестороннего и своевременного развития ребенка. Организация образовательной деятельности строится на педагогически обоснованном выборе программ (в соответствии с лицензией), обеспечивающих получение образования, соответствующего ФГОС ДО и ФОП ДО.

В основу воспитательно-образовательного процесса МАДОУ № 18 в 2025 году были положены ОП ДО, самостоятельно разработанная в соответствии с ФГОС ДО и с учетом ФОП ДО, и АОП ДО для детей с ОВЗ. В ходе реализации образовательной деятельности используются информационные технологии, современные педагогические технологии. Создана комплексная система планирования образовательной деятельности с учетом направленности реализуемой образовательной программы, возрастных и индивидуальных особенностей обучающихся, которая позволяет обеспечить бесшовный переход детей из Учреждения в школу.

Дистанционное обучение

В Учреждении для освоения образовательной программы дошкольного образования в условиях карантин (самоизоляции) предусмотрено проведение занятий в двух форматах

— онлайн и предоставление записи занятий на имеющихся ресурсах (мессенджер «Мах»).

Для качественной организации родителями привычного режима для детей специалистами Учреждения систематически проводились консультации, оказывалась методическая помощь.

Оценка коррекционно-развивающей работы

В прошедший период в Учреждении были созданы специальные условия для получения дошкольного образования детьми ОВЗ, в том числе детьми-инвалидами, задействованы механизмы адаптации образовательной программы дошкольного образования для указанных детей, использованы специальные образовательные программы и методы, специальные методические пособия и дидактические материалы. Деятельность психолого-педагогического консилиума (далее – ППк) направлена на психолого-педагогическое сопровождение детей с ОВЗ согласно обозначенным в заключениях ТПМПК специальным образовательным условиям.

В течение 2025 года 37 воспитанникам оказывалась логопедическая помощь, которая осуществлялась на основании личного заявления родителей (законных представителей) и (или) согласия родителей (законных представителей) несовершеннолетних обучающихся (приложения № 2 и № 3 к «Положению об оказании логопедической помощи в Муниципальном автономном дошкольном образовательном учреждении «Детский сад № 18» от 01.07.2022 г.).

https://18svur.tvoysadik.ru/upload/ts18svur_new/files/48/1a/481a419d39c4dc4e26082ceda0127da6.pdf

В Учреждении сформировано:

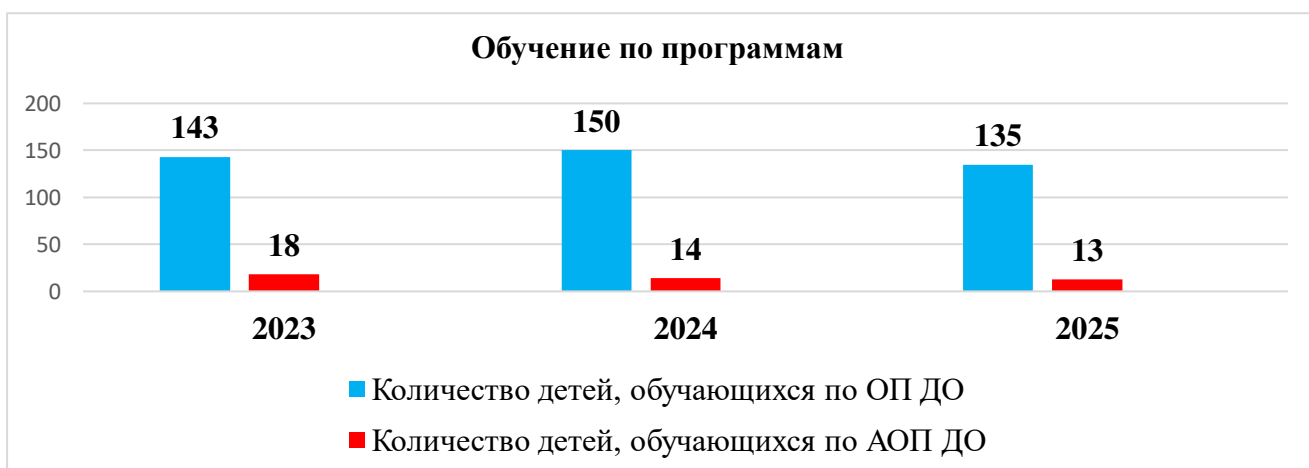
- 3 группы общеразвивающей направленности (42 обучающихся);
- 7 групп комбинированной направленности (106 обучающихся). Из них: количество детей, обучающихся по АОП ДО – 13 человек.

Локальные акты детского сада, которые регламентируют вопросы обучения детей с ОВЗ, актуализировали и привели в соответствии с рекомендациями ведомств.

Количество/доля обучающихся с ОВЗ, в том числе детей-инвалидов, получающих услуги

Обучающиеся с ОВЗ, в том числе дети-инвалиды	Количество	%
	148	100
По коррекции недостатков речевого развития	37	25
Количество детей-инвалидов	6	4
Дети-инвалиды, имеющие заключение ТПМПК	6	4
Дети-инвалиды, не имеющие заключение ТПМПК	0	0
Дети с ОВЗ, имеющие заключение ТПМПК	13	8,78
Количество детей, не нуждающихся в разработке АОП ДО	0	0
Разработаны АОП ДО. Из них:		
- АОП ДО для обучающихся с ТНР;	3	2
- АОП ДО для обучающихся с ЗПР;	4	2,7
- АОП ДО для обучающихся с нарушением интеллекта;	2	1,35
- АОП ДО для обучающегося с нарушениями слуха;	1	0,67
- АОП ДО для обучающихся с ЗПР с учетом психофизических особенностей обучающихся с РАС;	2	1,35
- АОП ДО для обучающегося с РАС с учетом психофизических особенностей обучающегося с нарушением интеллекта	1	0,67

Диаграмма. Сравнительный анализ количества детей с ОВЗ, в том числе детей-инвалидов, обучающихся по АОП ДО за 3 года



Таким образом, по сравнению с 2023 годом уменьшилось количество детей с ОВЗ на 3 %, нуждающихся в обучении по АОП ДО.

Диаграмма. Сравнительный анализ количества детей-инвалидов за 3 года



Вывод. В период с 2023 по 2025 год произошло снижение количества детей-инвалидов на 1,3 %.

Вывод. В течение года, в целом, обеспечивалось полноценное развитие личности детей на фоне их эмоционального благополучия и положительного отношения к миру, к себе и к другим людям. Педагоги обеспечивали равные возможности для полноценного развития каждого ребенка в период дошкольного детства независимо от психофизиологических и других особенностей.

Результаты речевого развития детей учителей-логопедов в 2025 г.

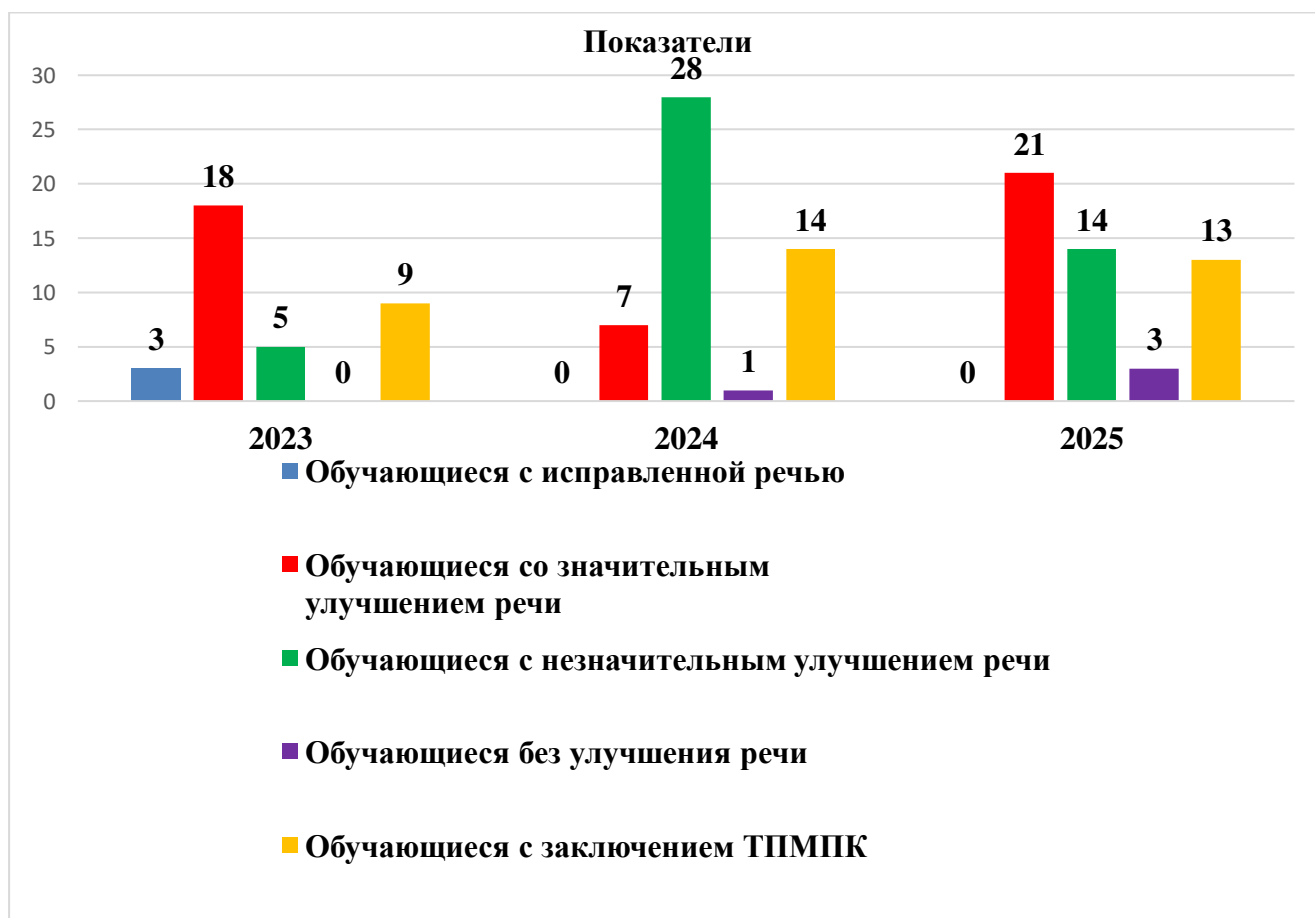
Показатель	Младшая группа		Средняя группа		Старшая группа		Подготовительная к школе группа		Средний показатель	
	Кол-во	%	Кол-во	%	Кол-во	%	Кол-во	%	Кол-во	%
Количество обучающихся. Из них:	2	5,4	2	5,4	4	10,8	29	78,3	37	100
с исправленной речью										
со значительным улучшением речи					1	2,7	20	54,0	21	56,8
с незначительным улучшением речи	1	2,7	2	5,4	4	10,8	7	18,9	14	37,8
без улучшения речи	1	2,7					2	5,4	3	8,1

с заключением ТПМПК	2	5,4	2	5,4	1	2,7	8	21,6	13	35,1
------------------------	---	-----	---	-----	---	-----	---	------	----	------

Сравнительный анализ коррекционно-развивающей работы учителей-логопедов за 3 года

Показатель	2023		2024		2025	
	Кол-во	%	Кол-во	%	Кол-во	%
Количество обучающихся. Из них:	26	100	36	100	37	100
с исправленной речью	3	11,5	0	0	0	0
со значительным улучшением речи	18	69,2	7	19,4	21	56,8
с незначительным улучшением речи	5	19,2	28	77,8	14	37,8
без улучшения речи	0	0	1	2,8	3	8,1
с заключением ТПМПК	9	34,6	14	38,9	13	35,1

Диаграмма. Коррекционно-развивающая работа учителей-логопедов за 3 года



Вывод. Результаты сравнительного анализа показали:

- уменьшение количества детей с исправленной речью на 11,5 %;
- уменьшение количества детей со значительным улучшением речи на 12,4 %;
- увеличение количества детей с незначительным улучшением речи на 18,6 %;
- рост количества детей без улучшения речи на 8,1 %;
- увеличение количества детей с заключением ТПМПК на 9,5 %.

Количественный состав детей, которым оказывается логопедическая помощь

Общее количество обучающихся – 37

Диагноз	Младшая группа				Средняя группа				Старшая группа				Подготовительная к школе группа				ДОУ			
	01.09		30.12		01.09		30.12		01.09		30.12		01.09		30.12		01.09		30.12	
	к	%	к	%	к	%	к	%	к	%	к	%	к	%	к	%	к	%	к	%
ОНР I уровня																				
ОНР II уровня	1	2,7	1	2,7	1	2,7									2	5,4	2	5,4	2	5,4
ОНР III уровня									1	2,7					10	27,0	1	27,0	1	27,0
ФФНР									2	5,4	3	8,1	14	37,8	1	37,8	1	43,2	1	45,9
Несформированность языковых и речевых средств	1	2,7	1	2,7	1	2,7	1	2,7	1	2,7	1	2,7	5	13,5	5	13,5	8	21,6	8	21,6
Всего:	2	5,4	2	5,4	2	5,4	1	2,7	4	10,8	4	10,8	29	78,3	3	83,8	3	100	3	100

**Количественный состав детей, которым оказывается дефектологическая помощь
Общее количество обучающихся – 10**

Показатель	Содержание	Балл
Показатель «не сформирован»	Означает, что показатель проявляется крайне редко и его появление носит случайный характер.	1 балл
Показатель «находится в стадии формирования»	Означает, что показатель периодически проявляется и его проявление зависит от особенностей ситуации, наличия контроля со стороны взрослого, настроения ребенка и т. д.	2 балла
Показатель «сформирован»	Означает, что показатель устойчив, не зависит от особенностей ситуации, присутствия или отсутствия взрослого, других детей, настроения ребенка, успешности или не успешности предыдущей деятельности и т. д.	3 балла

Результаты коррекционно-развивающей работы учителей-дефектологов в 2025 г.

Критерий	Показатель	Средний			
		С.г.		К.г.	
		к	%	к	%
Средний показатель	Не сформирован	5	50	2	20
	В стадии формирования	5	50	8	80
	Сформирован	0	0	0	0
		10	100	10	100

Выводы: у всех обучающихся к середине года почти по всем образовательным областям показатели находятся в стадии формирования.

Вывод. Проанализировав коррекционно-развивающую работу за 2025 год, можно сделать вывод, что в реализации поставленных целей и задач есть положительная динамика. Коррекционная направленность всего воспитательно-образовательного процесса была основана на системном подходе и осуществлялась в рамках возрастного, деятельностного и дифференцированного подхода.

Коррекционно-развивающая работа педагога-психолога

Важную помощь в организации учебно-воспитательного процесса оказывает психолог. При организации работы с детьми, родителями и воспитателями педагог-психолог учитывает программу детского сада и помогает реализовать ее с учетом возрастных и индивидуальных особенностей ребенка, личностных качеств, уровня профессиональной квалификации педагогов и специфики семейного воспитания.

Критерии и показатели коррекционно-развивающей работы с детьми ОВЗ, в том числе детьми-инвалидами

Направление	Показатели	На 31 мая 2025 г.		На 30 декабря 2025 г.	
		Кол-во (14 из 15*)	% 100	Кол-во (12 из 13*)	% 100
Эмоциональная сфера	Сформирована	6	43	3	24
	В стадии формирования	3	21	5	38
	Не сформированы	5	36	5	38
Произвольная регуляция деятельности	Сформирована	6	43	3	23
	В стадии формирования	3	21	4	31
	Не сформированы	5	36	6	46
Пространственно-временные представления	Сформирована	5	36	3	23
	В стадии формирования	4	28	4	31
	Не сформированы	5	36	6	46
Коммуникативные навыки	Сформирована	6	43	3	23
	В стадии формирования	3	21	4	31
	Не сформированы	5	36	6	46
Развитие познавательной сферы	Сформирована	6	43	3	23
	В стадии формирования	3	21	4	31
	Не сформированы	5	36	6	46
Самооценка	Завышенная	3	21	2	15
	Адекватная	5	36	3	24
	Заниженная	1	7	2	15
	Не определяется	5	36	6	46
Психоэмоциональное состояние	Благополучное	5	36	3	23
	Незначительные нарушения	3	21	3	23
	Не благополучное	1	7	1	8
	Не определяется	5	36	6	46

Анализ диагностик показал, что присутствуют незначительные изменения в развитии детей, это связано с особенностями коррекции детей с нарушениями в развитии, требуется больше времени для коррекционно-развивающей работы, чтобы получить положительные результаты. С некоторыми нарушениями (заболеваниями) возможны откаты в развитии детей, это обусловлено спецификой нарушения.

Вывод: образовательный процесс в Учреждении организован в соответствии с требованиями, предъявляемыми ФГОС ДО и ФОП ДО, и направлен на

сохранение и укрепление здоровья воспитанников, предоставление равных возможностей для полноценного развития каждого ребенка. Общая картина оценки индивидуального развития позволила выделить детей, которые нуждаются в особом внимании педагога и в отношении которых необходимо скорректировать, изменить способы взаимодействия, составить индивидуальные образовательные маршруты. Работа с детьми с ОВЗ продолжается. Полученные результаты говорят о достаточно высокой эффективности коррекционной работы.

Адаптация обучающихся в возрасте от 1,5 до 3 лет

В 2025 году в Учреждение поступило 26 обучающихся раннего возраста.

Обучающиеся		Форма адаптации					
		Легкая		Средняя		Тяжелая	
Количество	%	Кол-во	%	Кол-во	%	Кол-во	%
26	100	15	57,7	9	34,6	2	7,7

Сравнительный анализ результатов адаптации детей за 3 года

Год	Обучающиеся		Форма адаптации					
			Легкая		Средняя		Тяжелая	
	Кол-во	%	Кол-во	%	Кол-во	%	Кол-во	%
2023	25	100	14	56	8	32	3	12
2024	26	100	20	77	6	23	0	0
2025	26	100	15	57,7	9	34,6	2	7,7

Диаграмма. Адаптация детей за 3 года



Вывод. По сравнению с 2023 г. сравнительный анализ показал:

- увеличение количества детей с легкой степенью адаптации на 1,7 %;
- увеличение количества детей со средней степенью адаптации на 2,6 %;
- уменьшение количества детей с тяжелой степенью адаптации на 4,3 %.

Детский травматизм

Травмы, переломы, ожоги	2023		2024		2025	
	Кол-во	%	Кол-во	%	Кол-во	%
	3	1,8	1	0,6	2	1,3

Диаграмма. Сравнительный анализ количества детей, получивших травмы, за 3 года



Вывод. За три года произошло уменьшение детского травматизма на 0,5 %.

4. Организация учебного процесса

В основе образовательного процесса в Учреждении лежит взаимодействие педагогических работников, администрации и родителей. Основными участниками образовательного процесса являются дети, родители, педагоги.

Образовательную деятельность с детьми, в том числе с детьми с ОВЗ, детьми-инвалидами, педагоги организуют в следующих направлениях:

- ОД, которую проводят в процессе организации различных видов детской деятельности;
- ОД, которую проводят в ходе режимных процессов;
- самостоятельная деятельность детей;
- взаимодействие с семьями детей по реализации образовательной программы дошкольного учреждения, адаптированной образовательной программы дошкольного образования (далее - ОП ДО, АОП ДО).

ОП ДО, АОП ДО определяют содержание и организацию образовательного процесса для детей дошкольного возраста и направлена на формирование общей культуры, развитие физических, интеллектуальных и личностных качеств, обеспечивающих социальную успешность, сохранение и укрепление здоровья детей дошкольного возраста. Организация воспитательно-образовательного процесса осуществляется на основании режима дня, сетки занятий, которые не превышают норм предельно допустимых нагрузок, соответствуют требованиям СанПиН и организуются педагогами Учреждения на основании перспективного и календарно-тематического планирования.

Занятия в рамках образовательной деятельности ведутся по подгруппам. Продолжительность занятий соответствует СанПиН 1.2.3685-21 и составляет:

- в группах с детьми от 1,5 до 3 лет — до 10 мин;
- в группах с детьми от 3 до 4 лет — до 15 мин;
- в группах с детьми от 4 до 5 лет — до 20 мин;
- в группах с детьми от 5 до 6 лет — до 25 мин;
- в группах с детьми от 6 до 7 лет — до 30 мин.

Между занятиями в рамках образовательной деятельности предусмотрены перерывы продолжительностью не менее 10 минут.

Основной формой занятия является игра. Образовательная деятельность с детьми строится с учетом индивидуальных особенностей детей и их способностей. Выявление и развитие способностей воспитанников осуществляется в любых формах образовательного процесса.

В течение года проводилась систематическая работа, направленная на сохранение

и укрепление физического, психического и эмоционального здоровья детей, по профилактике нарушений осанки и плоскостопия у детей. Педагоги Учреждения ежегодно при организации образовательного процесса учитывают уровень здоровья детей и строят образовательную деятельность с учетом здоровья и индивидуальных особенностей детей.

В физическом развитии дошкольников основными задачами для Учреждения являются охрана и укрепление физического, психического здоровья детей, в том числе их эмоционального благополучия. Оздоровительный процесс включает в себя:

- профилактические, оздоровительные мероприятия;
- общеукрепляющую терапию (витамиотерапия, полоскание горла, применение фитонцидов);
- организацию рационального питания (четырёхразовый режим питания);
- санитарно-гигиенические и противозидемиологические мероприятия;
- двигательную активность;
- комплекс закаливающих мероприятий;
- использование здоровьесберегающих технологий и методик (дыхательные гимнастики, индивидуальные физические упражнения);
- режим проветривания и кварцевания.

При организации оказания психолого-педагогической помощи обучающимся с марта 2025 года педагог-психолог оформляет заявления и согласия родителей (законных представителей) воспитанников по образцам из приложений № 2 и № 3 к Типовому порядку, утвержденному приказом Минпросвещения России от 06.11.2024 № 778. Психолого-педагогическая помощь обучающимся в детском саду включает:

- психолого-педагогическое консультирование обучающихся, их родителей и педагогов;
- коррекционно-развивающие занятия с обучающимися, логопедическую помощь;
- помощь в социальной адаптации.

Для получения образования детьми с ОВЗ и инвалидностью в Учреждении создаются необходимые условия в соответствии с рекомендациями ПМПК, а для детей-инвалидов также в соответствии с ИПРА. В связи с тем, что в детский сад пришел ребенок-инвалид с нарушением слуха, в 2023 году учитель-логопед Шестопалова Ю.С. прошла курсы профессиональной переподготовки по теме «Сурдопедагогика. Коррекционно-развивающее обучение детей с нарушениями слуха в условиях реализации ФГОС с присвоением квалификации «Педагог по работе с детьми с нарушениями слуха» (340 часов).

В период с 2023 г. по 2025 г. на курсах повышения квалификации проучились 23 педагога.

Анализ состояния здоровья и физического развития детей

Воспитание ценностного отношения к своему здоровью, повышение качества физкультурно-оздоровительной работы продолжает оставаться одной из важнейших задач коллектива детского сада.

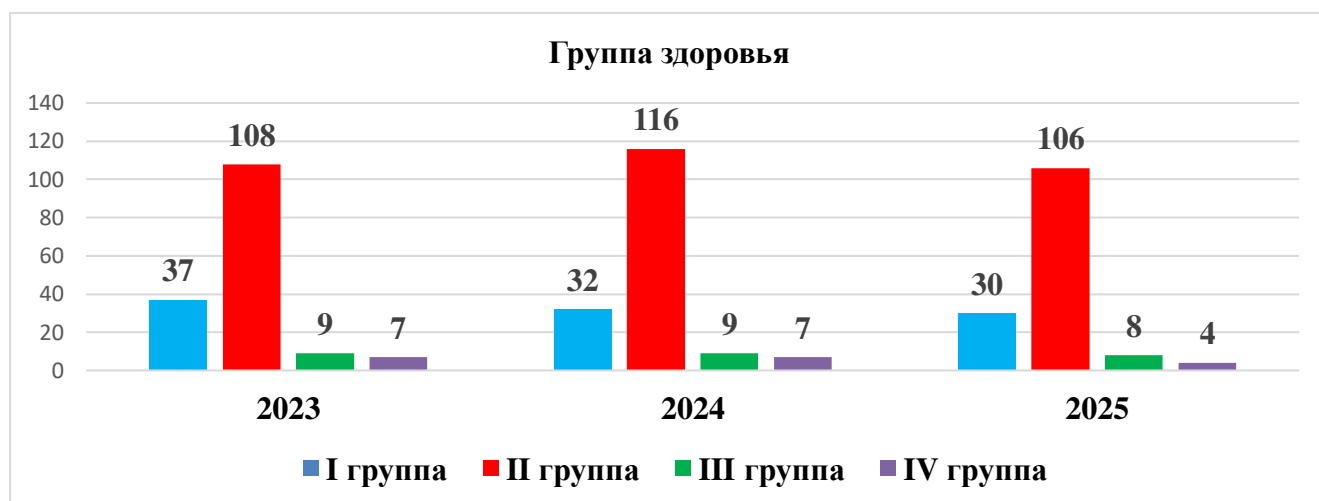
В Учреждении созданы оптимальные условия для физического развития:

- во всех возрастных группах оборудованы спортивные уголки;
- в режиме дня отводится место для организации самостоятельной двигательной активности детей;
- варьирование физической нагрузки в соответствии с индивидуальными особенностями ребенка.

Распределение детей по группам здоровья

Группа здоровья	На 30 декабря 2025 года	
	Количество: 148	100 %
I	30	20,3
II	106	71,6
III	8	5,4
IV	4	2,7

Диаграмма. Сравнительный анализ количества детей по группам здоровья за 3 года



Вывод: благодаря созданию медико-педагогических условий и системе оздоровительных мероприятий показатели физического здоровья детей улучшились. Таким образом, произошло:

- снижение количества детей с I группой здоровья на 2,7 %;
- снижение количества детей со II группой здоровья на 5 %;
- количество детей с III группой здоровья осталось на прежнем уровне;
- снижение количества детей с IV группой здоровья на 1,6 %.

Вывод: воспитательно-образовательный процесс в Учреждении строится с учетом требований санитарно-гигиенического режима в дошкольных учреждениях. Выполнение детьми программы осуществляется на хорошем уровне. Годовые задачи реализованы в полном объеме. В Учреждении систематически организуются и проводятся различные тематические мероприятия. Содержание воспитательно-образовательной работы соответствует требованиям социального заказа (родителей), обеспечивает развитие детей за счет использования образовательной программы. Организация педагогического процесса отмечается гибкостью, ориентированностью на возрастные и индивидуальные особенности детей, что позволяет осуществить лично ориентированный подход к детям.

5. Востребованность выпускников

Результаты анализа психологической готовности детей к обучению в школе

В мае 2025 года педагоги Учреждения проводили обследование обучающихся подготовительных к школе групп в количестве 35 человек из 42 * (в диагностическом обследовании не участвовали 7 человек. Из них: 2 ребенка длительное время не посещали детский сад; 4 ребенка - по своим отклонениям в развитии не подлежат данной диагностике; 1 ребенок - выбыл из детского сада в марте 2025 г.).

Направление	Уровень сформированности	Количество 35 из 42*	%
Возможность работать в соответствии с фронтальной инструкцией (удержание алгоритма деятельности)	Высокий	18	52
	Средний	12	34
	Низкий	5	14
Умение самостоятельно действовать по образцу и осуществлять контроль	Высокий	18	52
	Средний	12	34
	Низкий	5	14
Обладать определенным уровнем	Высокий	18	52

работоспособности, возможность распределения и переключения внимания, темпа, целенаправленности деятельности и самоконтроля	Выше среднего	6	17
	Средний	6	17
	Ниже среднего	5	14
	Низкий	-	-

Анализ диагностик показал высокие показатели в развитии психологической готовности детей к обучению в школе. Такие показатели обусловлены созданными благоприятными условиями в группах, системной и последовательной работой, а также проводимой индивидуальной и подгрупповой коррекционной работой.

Низкие показатели по психологической готовности детей к обучению в школе связаны с тем, что в двух подготовительных к школе группах обучается 8 детей ОВЗ и детей-инвалидов.

Результаты анализа психологической готовности детей к обучению в школе за 3 года

Направление	Уровень сформированности	Результаты (в количестве и процентах)					
		2023		2024		2025	
		Кол-во	%	Кол-во	%	Кол-во	%
		41	100	39	100	35	100
Возможность работать в соответствии с фронтальной инструкцией (удержание алгоритма деятельности)	Высокий	14	34	22	56	18	52
	Средний	14	34	14	36	12	34
	Низкий	13	32	3	8	5	14
Умение самостоятельно действовать по образцу и осуществлять контроль	Высокий	7	17	22	56	18	52
	Средний	20	49	14	36	12	34
	Низкий	14	34	3	8	5	14
Обладать определенным уровнем работоспособности, возможность распределения и переключения внимания, темпа, целенаправленности деятельности и самоконтроля	Высокий	7	17	13	33	18	52
	Выше среднего	9	22	12	31	6	17
	Средний	9	22	8	21	6	17
	Ниже среднего	4	10	4	10	5	14
Средний по обследованию	Высокий	21	51	23	59	24	69
	Средний	8	20	13	33	11	31
	Низкий	12	30	3	8	-	-

Диаграмма. Возможность работать в соответствии с фронтальной инструкцией

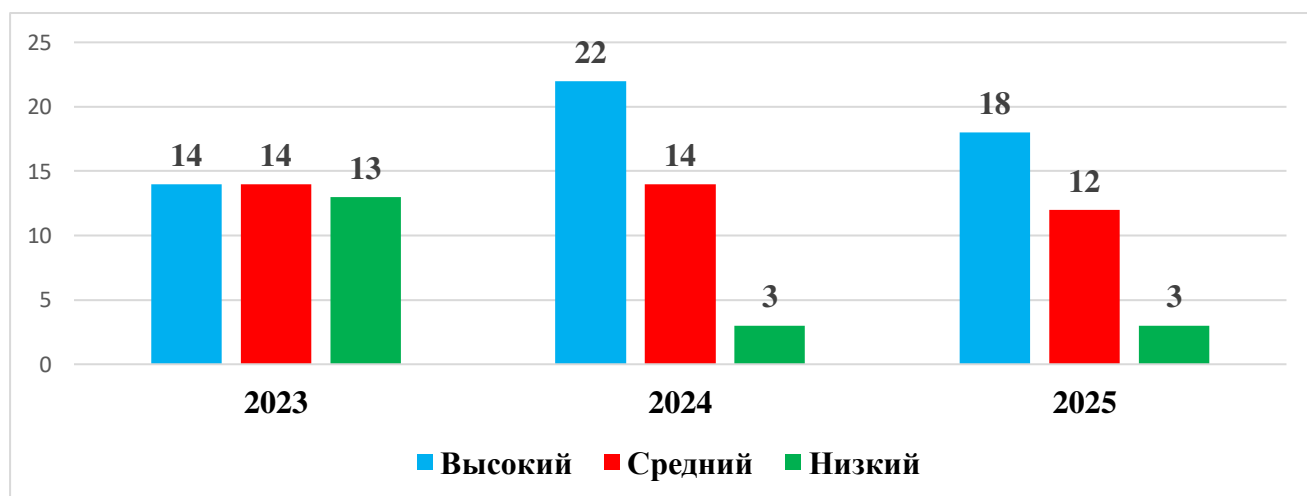


Диаграмма. Умение самостоятельно действовать по образцу и осуществлять контроль

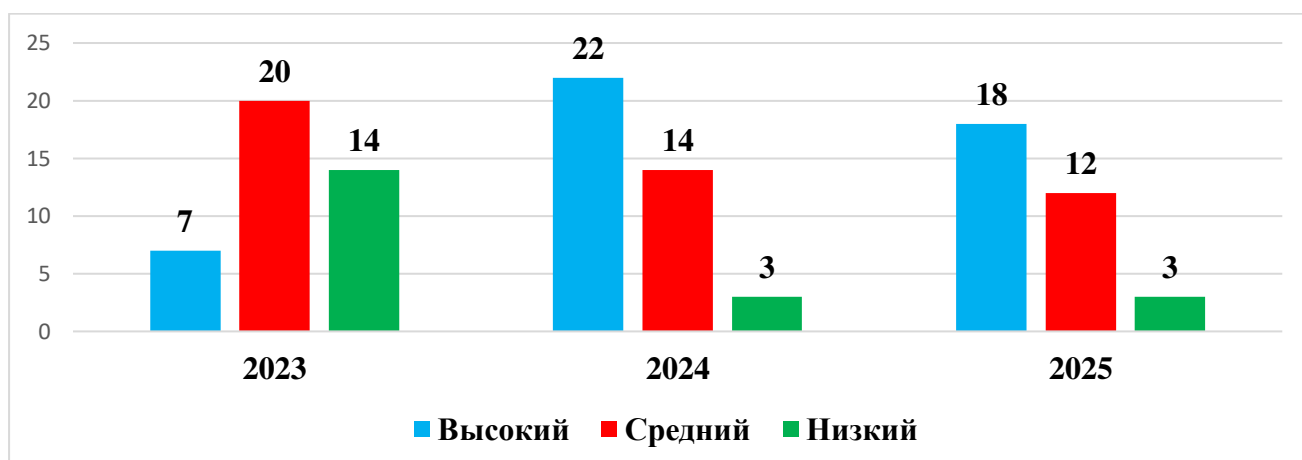
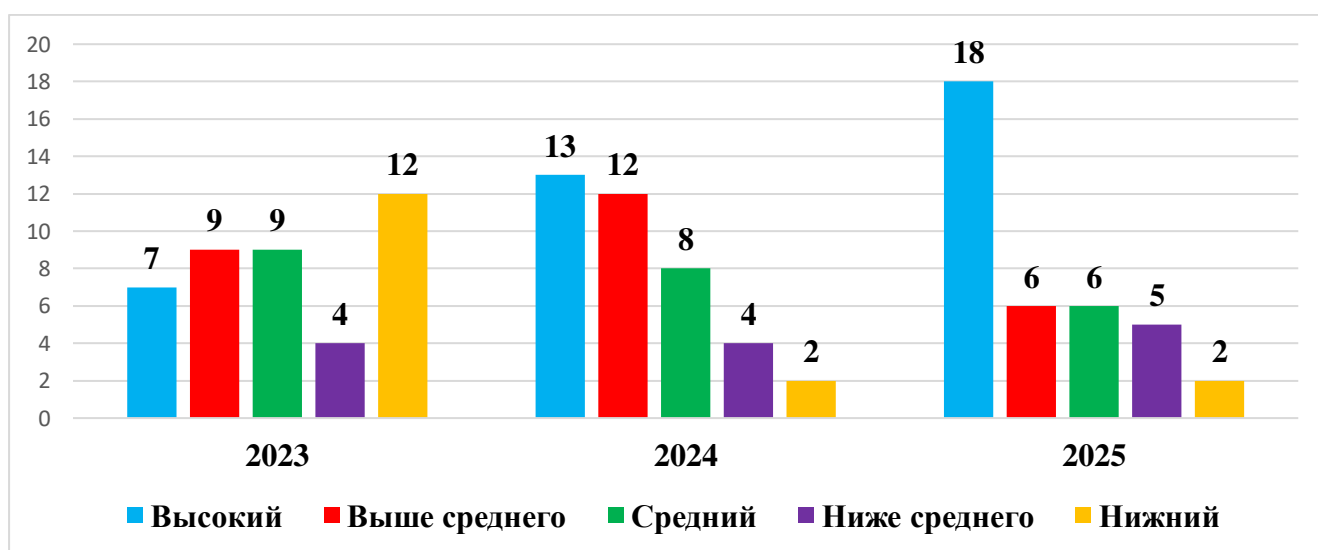


Диаграмма. Обладать определенным уровнем работоспособности, возможность распределения и переключения внимания, темпа, целенаправленности деятельности и самоконтроля



Вывод. Анализируя результаты диагностического исследования за 3 года необходимо отметить:

- рост количества детей с высоким и средним уровнем психологической готовности на 29 % (с 71 % до 100 % соответственно);
- 4 воспитанника дублировали образование в подготовительных к школе группах.

В подготовительных к школе группах обучалось 8 детей с ОВЗ. Из них 3 воспитанника по рекомендациям ЦПМПК остались на дублирование.

Данные показатели говорят о том, что в Учреждении при системном сопровождении детей подготовительных к школе групп созданы благоприятные условия для формирования психологической готовности детей к обучению в школе.

Результаты педагогического анализа показывают преобладание детей с высоким уровнем развития при прогрессирующей динамике на конец учебного года, что говорит о результативности образовательной деятельности в Учреждении.

6. Качество кадрового обеспечения

Учреждение укомплектовано педагогами на 79 процентов согласно штатному расписанию. Всего работают 52 человека.

Педагогический коллектив Учреждения насчитывает 19 человек (36,5 %). Соотношение воспитанников, приходящихся на 1 взрослого:

- воспитанник/педагоги – 7,7/1;
- воспитанники/все работники – 2,8/1.

Учреждение с 2022 года реализует наставничество педагогических работников.

Подраздел «Наставничество» находится на официальном сайте МАДОУ № 18 в разделе «Педагоги – это призвание», включающий:

- приказы по наставничеству;
- программа по наставничеству;
- отчет по наставничеству за 2021-2025 гг.

https://18svur.tvoysadik.ru/?section_id=220

Квалификационная категория

Категория	На 30 декабря 2025 года	
	Количество	Доля педагогических работников
Высшая квалификационная категория	2	10,5
Первая квалификационная категория	3	15,8
Соответствие занимаемой должности	6	31,6
Отсутствие квалификационной категории	8	42,1

Диаграмма. Сравнительный анализ квалификационной категории педагогических работников за 3 года



Вывод. Сравнительный анализ кадрового состава показал:

- уменьшение количества педагогов, имеющих первую квалификационную категорию, на 2,3 %;
- уменьшение количества педагогов, имеющих квалификационную категорию, на 13,8 % (в связи с прохождением процедуры аттестации на соответствие занимаемой должности);
- увеличение количества педагогов, не имеющих квалификационную категорию, на 14,9 % (в связи с вновь поступившими педагогами в Учреждение).

Курсы повышения квалификации и профессиональной переподготовки педагогических и руководящих работников в 2025 году

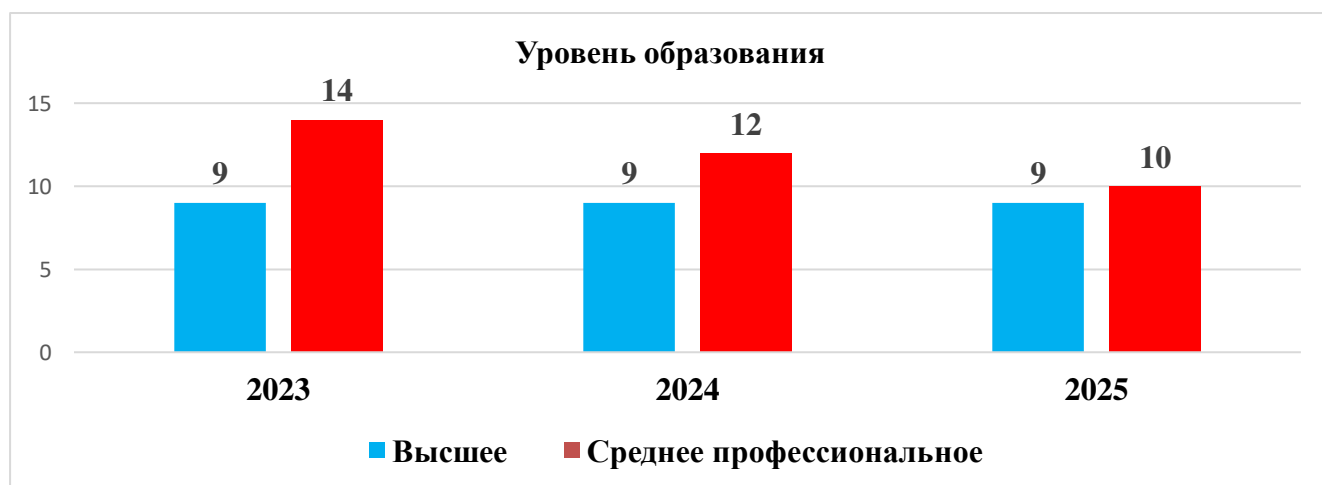
С учетом части 5.2 статьи 47 Федерального закона от 29.12.2012 № 273-ФЗ прошли обучение:

№	Тема курсов повышения квалификации	Кол-во, 22	%
1	Методика практика образовательной деятельности с детьми с ОВЗ в ДОО	4 человека. Из них: 1 - педагог-психолог; 1 – старший воспитатель; 1 – зам. заведующего; 1 – воспитатель	18,1
2	Организация профилактики дорожно-транспортного травматизма в детском саду	5 человек. Из них: 4 – воспитатели; 1 – инструктор по физической культуре	22,7
3	Эксплуатация тепловых энергоустановок и тепловых сетей	1 – зам. заведующего по АХР	4,5
4	Музыкальный руководитель дошкольного детского учреждения (углубленная теория)	1 – музыкальный руководитель	4,5

Вывод. В течение 2025 года 10 человек (45,4 %) из 22 проучились на курсах повышения квалификации, 1 педагог – музыкальный руководитель (4,5 %), прошел профессиональную переподготовку

На 30.12.2025 года один работник Учреждения проходят обучение в ФГБОУ ВО «Тольяттинском государственном университете» по педагогической специальности.

Образование педагогических работников

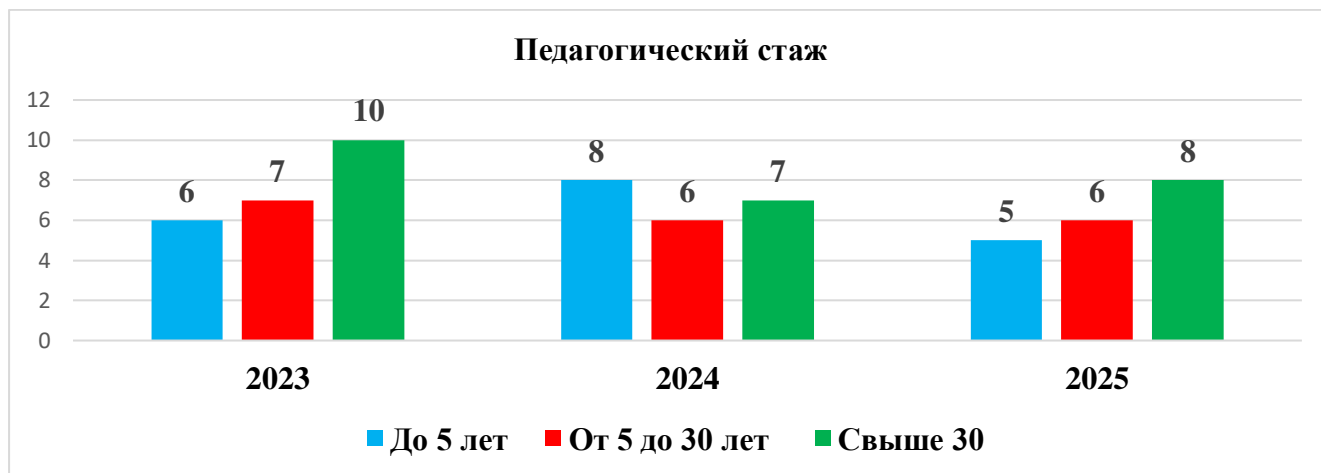


Вывод. Анализ данных об образовании педагогических работников за 3 года говорит о том, что количество педагогов с высшим профессиональным образованием остается прежним; со средним профессиональным образованием количество педагогов уменьшилось на 8,2 %.

Стаж работы педагогических работников

Стаж	На 30 декабря 2025 года	
	Количество, 19	Доля педагогических работников
До 5 лет	5	26,3
От 5 лет до 30 лет	6	31,6
Свыше 30 лет	8	42,1

Диаграмма. Сравнительный анализ стажа педагогических работников за 3 года



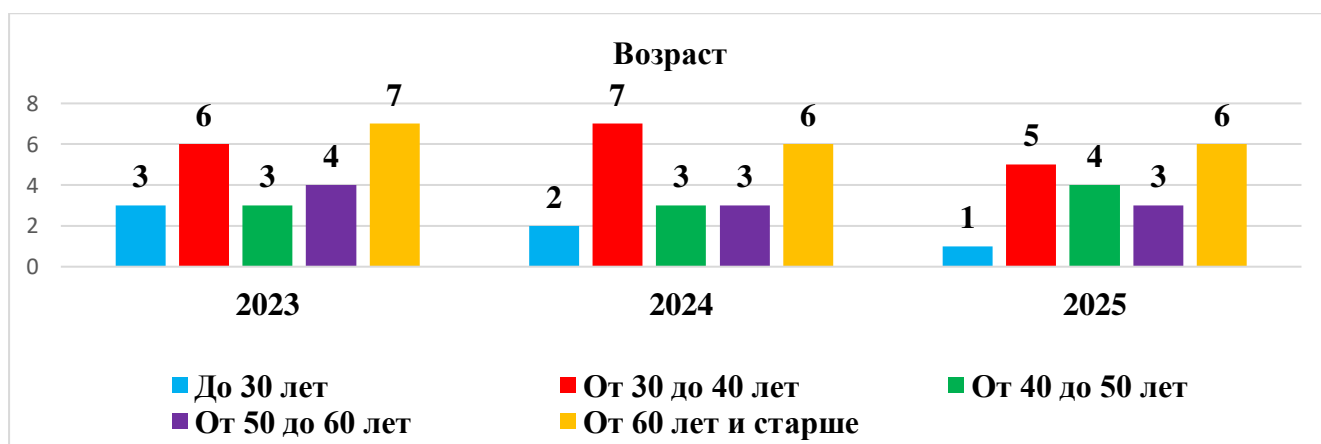
Вывод. По сравнению с прошлым 2024 годом анализ кадрового состава показал:

- идет снижение количества педагогов, имеющих педагогический стаж до 5 лет на 11,7 %;
- увеличение количества педагогов, имеющих педагогический стаж свыше 30 лет на 8,8 %.

Возраст педагогических работников

Возраст	На 30 декабря 2025 года	
	Количество, 19	Доля педагогических работников
До 30 лет	1	5,2
От 30 до 40 лет	5	26,3
От 40 до 50 лет	4	21,0
От 50 до 60 лет	3	15,8
От 60 лет и старше	6	31,6

Диаграмма. Сравнительный анализ возрастного ценза педагогических работников за 3 года



Вывод. Анализ возрастного ценза за 3 года показал:

- уменьшение количества работников в возрасте до 30 лет на 7,8 %;
- количество работников в возрасте от 30 до 40 лет на прежнем уровне;
- увеличение количества работников в возрасте от 40 до 50 лет на 8,0 %;
- уменьшение количества работников в возрасте от 50 до 60 лет на 1,6 %;
- увеличение количества работников в возрасте от 60 лет и старше на 1,1 %.

Участие педагогических работников в мероприятиях различного уровня

Педагоги постоянно повышают свой профессиональный уровень, эффективно участвуют в работе методических объединений, знакомятся с опытом работы своих коллег и других дошкольных учреждений. Все это в комплексе дает хороший результат в организации педагогической деятельности и улучшении качества образования и воспитания обучающихся.

Дата	Мероприятие	Участие, документ	Ф.И.О. педагога
Весь год	Руководитель городского методического объединения учителей-логопедов		Шестопалова Ю.С.
Январь	Конкурс методических разработок для педработников ДОУ СМО Тема «Вопрос о человеке – герое: исторические и социальные аспекты»	Сертификат участника	Молдаванова В.В.
	Единый методический день – 2025 28.01.2025	Сертификаты участников	Буркова Л.Л. Тазиева Л.М. Лебедева Е.В. Юртаева Т.В.
Февраль	III Всероссийский конкурс профессионального мастерства специалистов специального (дефектологического) образования.	Диплом 1 степени	Шестопалова Ю.С.
Март	Конкурс «Многогранность алюминия»	Грамота за 1 место. Благодарность за участие	Молдаванова В.В. Павлова Я.А.
Апрель	Методический день в детском саду	Сертификаты участников	Штейникова Т.А. Большакова Р.Н. Буркова Л.Л. Лебедева Е.В. Кузнецова Н.В. Шестопалова Ю.С.
	Городское методическое объединение воспитателей. «Работа с детьми с особыми образовательными потребностями»	Сертификат участника	Большакова Р.Н. Кузнецова Н.В.
	Городской методический семинар «Россия - моя история» Нравственно-патриотическое воспитание детей дошкольного возраста посредством исторического просвещения»	Сертификаты участников	Штейникова Т.А. Большакова Р.Н. Буркова Л.Л. Лебедева Е.В. Кузнецова Н.В. Шестопалова Ю.С. Абдуллина Л.В. Молдаванова В.В. Тазиева Л.М.
Май	Легкоатлетическая эстафета, посвященная 9 мая		Михалева В.А.
Ноябрь	Городские педагогические чтения «Инвестиции в будущее: родительское просвещение»	Сертификаты участников	Буркова Л.Л.
	Городское методическое объединение Тема: «Просвещение родителей		Кузнецова Н.В. Лебедева Е.В.

	(законных представителей) – современные тенденции»		
Декабрь	Городское методическое объединение воспитателей Квест-игра «Война. Победа. Память»	Сертификаты участников	Лебедева Е.В. Кузнецова Н.В. Шибанова И.Т. Павлова Я.А.
	Городское методическое объединение «Просвещение и нравственность: формирование личности и вызовы времени»	Сертификаты участников	Кузнецова Н.В. Лебедева Е.В.

Вывод:

1. Педагоги учреждения участвовали в 11 методических мероприятиях различного уровня.
2. Активно участвовали в методических мероприятиях различного уровня. 11 (58 %) педагогов из 19 (100%).
3. Наиболее активные: Кузнецова Н.В. (5 раз), Лебедева Е.В. (5 раз), Буркова Л.Л. (4 раза), Шестопалова Ю.С. (4 раза).

7. Учебно-методическое и библиотечно-информационное обеспечение

В Учреждении библиотека является составной частью методической службы. Библиотечный фонд располагается в методическом кабинете, кабинетах специалистов, группах детского сада. Библиотечный фонд представлен методической литературой по всем областям ОП ДО, детской художественной литературой, периодическими изданиями, а также другими информационными ресурсами на различных электронных носителях. В каждой возрастной группе имеется банк необходимых учебно-методических пособий, рекомендованных для планирования воспитательно-образовательной работы в соответствии с обязательной частью ОП ДО.

Оборудование и оснащение методического кабинета достаточно для реализации образовательных программ. В методическом кабинете созданы условия для возможности организации совместной деятельности педагогов. На официальном сайте Учреждения создан раздел «Электронная библиотека».

https://18svur.tvoyasadik.ru/?section_id=100

В 2025 году приобретены наглядные, демонстрационные, раздаточные материалы согласно Перечня средств обучения и воспитания, необходимых для реализации образовательных программ дошкольного образования, присмотра и ухода за детьми в организациях, осуществляющих образовательную деятельность по образовательным программам дошкольного образования (Государственная программа Российской Федерации «Развитие образования» по капитальному ремонту, строительству и оснащению зданий указанных организаций, утвержденный приказом Минпросвещения России от 25.12.2024 № 1057 (далее – Перечень)

№	Наименование	Кол-во
1.	Наглядное пособие (ширмочки информационные) «Наша Родина-Россия» с пластиковым карманом и буклетом А4 (Цветкова Т.В.).	2
2.	Наглядное пособие (Детство-Пр.) «Дни воинской славы России» исторические сражения Картины и тексты бесед к ним 5-7 лет (Ляпунов А.В.) ФГОС.	2
3.	Наглядное пособие (Детство-Пр.) «Дошкольникам о блокаде Ленинграда» 6-7 лет (Савченко В.И.) ФГОС.	2
4.	Наглядное пособие (Детство-Пр.) «Дошкольникам о защитниках Отечества» старший дошкольный возраст 5-7 лет (Ляпунов А.В., Ушакова Е.А.) ФГОС.	2

5.	Наглядное пособие (Детство-Пр.) «Знакомство дошкольников с картинами о Великой Отечественной войне» конспекты культурных практик практики д/детей 6-7 лет (Савченко В.И.) ФГОС.	2
6.	Сфера Картинок – демонстрационные картинки «Военная техника» (Цветкова Т.В.) (16 демонстрационных картинок с текстом 17х22см).	2
7.	Сфера Картинок – демонстрационные картинки «Военные профессии» (Цветкова Т.В.) (16 демонстрационных картинок с текстом 17х22см).	2
8.	Сфера Картинок – демонстрационные картинки «Народы России» (16 демонстрационных картинок с текстом 17х22см).	2
9.	Сфера Картинок – демонстрационные картинки «Финансовая грамотность» (16 демонстрационных картинок с текстом 17х22см).	2
10.	Сфера Картинок – раздаточные карточки «Военная техника» (16 раздаточных карточек с текстом 6х9см).	2
11.	Сфера Картинок – раздаточные карточки «Народы России» (16 раздаточных карточек с текстом 6х9см).	2
12.	Тематические карточки Н-220 «Дорожные знаки. Знаки приоритета и запрещающие знаки» (12 карточек) ФГОС ДО.	2
13.	Тематические карточки Н-221 «Дорожные знаки. Знаки особых предписаний» (12 карточек) ФГОС ДО.	2
14.	Тематические карточки Н-222 «Дорожные знаки. Предупреждающие знаки» (12 карточек) ФГОС ДО.	2
15.	Тематические карточки Н-223 «Дорожные знаки. Знаки сервиса и информационные знаки» (12 карточек) ФГОС ДО.	2
16.	Тематические карточки Н-230/1 «Специальный транспорт» (12 карточек) ФГОС ДО.	2
17.	Тематические карточки Н-256 «Военная техника» (12 карточек) ФГОС ДО.	2
18.	Тематические карточки Н-301 «Дорожная азбука. Занимательные задания на внимание, память, мышление, логику» (16 карточек) ФГОС ДО.	2
19.	Тематические карточки Н-310 «Военно-космическая техника» (12 карточек).	2
20.	500 (Сфера) 500 стихов к важным датам д/детей 3-5 лет (Иванова Н.В., Шипошина Т.В.).	2
21.	500 (Сфера) 500 стихов к важным датам д/детей 5-8 лет (Иванова Н.В., Шипошина Т.В.).	2
22.	Библиотека воспитателя (Сфера) «Играй и общайся. Физические упражнения д/детей и их родителей» (Прищепа С.С.).	1

С января 2025 года в МАДОУ № 18 действует многофункциональное пространство «АССОРТИ» (далее – МФП «АССОРТИ»). Главная цель пространства — максимальное использование доступной площади, сохранение удобства и эстетики.

В помещениях «Ассорти» расположены различные центры:

- «Территория безопасности» представляет собой выставочные стенды (один или два-три), на которых расположены информационные, справочные, статистические, обучающие, наглядные демонстрационные материалы по пропаганде безопасной жизнедеятельности;
- «Книжная планета», детская библиотека, в которой живут все виды и жанры художественных произведений на любую тематику, интересную современному ребенку. Книги можно не только читать в самой библиотеке, на некоторое время брать домой или в группу, не забывая о правилах пользования книгой. Это отдельное помещение, оснащенное книжными стеллажами и каталогами, оснащенное необходимым оборудованием с выходом в интернет. Кроме книжного фонда сформирована библиотека в электронном виде на сайте детского сада;
- «Мини-музей» - это «живой» организм, который постоянно обновляется, поддерживая интерес

детей к окружающему миру, истории, культуре;

- «Физическое воспитание». Для полноценной двигательной деятельности детей, формирования основных двигательных умений и навыков, повышения функциональных возможностей детского организма, развития физических качеств и способностей в отдельном помещении оборудован физкультурный зал, в котором проводятся утренняя гимнастика, ООД, физкультурные досуги, праздники и развлечения.

В 2025 году закупили недостающее оборудование и реквизиты по Перечню для:

1) МФП «АССОРТИ»:

- доска пробковая (60*90 см.) серые уголки BC-PL69 5231998 (1 шт.);
- доска магнитно-маркерная 120*180 см Calligrata PREMIUM, в алюминиевой рамке BW-R1218 5446853 (2 шт.)
- доска магнитно-маркерная 120*240 см Calligrata REEF, в алюминиевой рамке BW-S1224 5446854 (1 шт.);
- доска магнитно-маркерная трехсекционная (300*100/100*75*2);
- магниты для доски d-4 см (набор 4 штуки) на блистере, Белые 9691603 (15 наборов);
- телевизор LED 55 (138 см) Xiaomi TV;
- кронштейн стойка для ТВ и панелей;

2) физкультурного зала:

- горка-накопитель из 4-х корзин, 63*43*120, цвет белый 10070588 (1 шт.);
- горка-накопитель из 4-х корзин, 63*43*120, цвет белый 5165225 (1 шт.);
- накопитель разборный на колесах, 5 корзин, 58*53*146 см, цвет белый 10198418 (1 шт.);
- корзина-накопитель складная, на колесах, 1 полка, 60*40*90 см, цвет белый 10199174 (1 шт.);
- стойка прикассовая, с крючками, 64*50*185 см, цвет белый 10528773 (1 шт.);
- спортивно-игровой комплект для малышей: стенка гимнастическая 1,8 м двухсекционная (1 800x1 300 мм) (1 шт.);
- спортивно-игровой комплект для малышей: скамья навесная жесткая с зацепами, длина 2 м. (1 шт.);
- спортивно-игровой комплект для малышей: скамья навесная ребристая с зацепами, длина 2 м. (1 шт.);
- мяч фактурный, диаметр 75 мм, цвета МИКС P2-75 4476178 (26 шт.);
- мяч фактурный, диаметр 100 мм, цвета МИКС P2-100 4476180 (15 шт.).

Вывод. Учебно-методическое обеспечение, библиотечно-информационное обеспечение соответствует требованиям реализуемой основной образовательной программы дошкольного образования, обеспечивает образовательную деятельность, присмотр и уход за детьми. Педагоги имеют возможность пользоваться фондом учебно-методической литературы и электронно- образовательными ресурсами.

8. Материально-техническая база

В Учреждении сформирована материально-техническая база для реализации образовательных программ, жизнеобеспечения и развития детей. Оборудованы помещения:

Корпус I (ул. Буденного, д. 33)	Корпус II (ул. Свердлова, д. 8)
Групповые – 5	Групповые – 5
Спальни – 3	Спальни – 5
Музыкально-физкультурный зал – 1	Музыкальный зал – 1 Физкультурный зал – 1
Кабинет учителя-логопеда (учителя-дефектолога) – 1	Кабинет учителя-логопеда (учителя-дефектолога) – 1
Кабинет педагога-психолога (тьютора) – 1	Кабинет педагога-психолога (тьютора) – 1
Методический кабинет – 1	Методический кабинет – 1
Пищеблок – 1	Пищеблок – 1
Прачечная – 1	Прачечная – 1

Кабинет заведующего – 1	Административный кабинет – 1
Кабинет зам. зав. по АХР – 1	Кабинет зам. зав. по АХР – 1

В целях организации первичной медико-санитарной помощи детям в период их обучения и воспитания в детском саду 01.09.2025 г. перезаключили договор с государственным автономным учреждением здравоохранения Свердловской области «Североуральская центральная городская больница» (далее - ГАУЗ СО «Североуральская ЦГБ»). По условиям договора на территории детского сада действует медицинский пункт.

Медицинский пункт является структурным подразделением медицинской организации. Он осуществляет свою деятельность в соответствии с Положением об организации медицинского пункта образовательной организации, разработанным на основе приложения № 1 к Порядку, утвержденному приказом Минздрава России от 14.04.2025 № 213н.

Медицинский пункт: кабинета врача педиатра/фельдшера/ медицинской сестры-специалиста по оказанию медицинской помощи обучающимся – 1	Медицинский пункт: кабинета врача-педиатра/фельдшера/ медицинской сестры-специалиста по оказанию медицинской помощи обучающимся – 1
Процедурный кабинет – 1	Процедурный кабинет – 1

При создании предметно-развивающей среды воспитатели учитывают возрастные, индивидуальные особенности детей своей группы.

Оборудованы групповые комнаты, включающие игровую, познавательную, обеденную зоны.

Материально-техническое состояние Учреждения и территории соответствует действующим санитарно-эпидемиологическим требованиям к устройству, содержанию и организации режима работы в дошкольных организациях, правилам пожарной безопасности, требованиям охраны труда.

Материально-техническое обеспечение для проведения занятий с обучающимися

Оценка материально-технического оснащения Учреждения при проведении занятий с обучающимися выявила следующие трудности:

- недостаточно необходимого оборудования (ноутбуков, компьютеров).

Материально-техническое обеспечение для проведения общесадовских мероприятий

Наличие материально-технического оснащения по группам Учреждения для организации массовых общесадовских мероприятий с родителями (законными представителями) воспитанников свидетельствует о недостаточном количестве технических средств и программного обеспечения.

В 2025 году Учреждение провело текущий ремонт:

№	Место проведения работ	Виды работ
1.	Корпус I. Коридор пристроя.	1. Очистка верхней части стен и потолка от извести. 2. Грунтование стен и потолка. 3. Стяжка верхней части стен и потолка. 4. Покраска стен и потолка водно-дисперсионной краской. 5. Установка деревянных плинтусов. 6. Покраска дверей, окна раздачи, батарей и плинтуса акриловой краской.
2.	Корпус I. Кабинет учителя-логопеда.	1. Очистка стен от обоев. 2. Частичный ремонт стен и потолка. 3. Покраска потолка водно-дисперсионной краской. 4. Поклейка обоев. 5. Покраска дверей, окна, батарей и пола акриловой краской.

3.	Корпус I. Кабинет заведующего.	1. Покраска стен и потолка водно-дисперсионной краской. 2. Покраска окна и батареи акриловой краской. 3. Укладка линолеума. 4. Установка плинтуса.
4.	Корпус I. Группа раннего возраста.	<u>Групповая:</u> 1. Частичный ремонт стены. 2. Покраска стены водно-дисперсионной краской. <u>Туалет:</u> 1. Частичный ремонт потолка. 2. Побелка потолка.
5.	Корпус I. Лестничные марш.	1. Покраска акриловой краской.
6.	Корпус I. Рекреации 1- го этажа.	1. Замена люминесцентных светильников на светодиодные светильники (3 шт.).
7.	Корпус I. Система СКУД.	1. Замена: - электромагнитный замок (1 шт.); - блок питания (1 шт.).
8.	Корпус II. Многофункциональное пространство.	<u>Спальная:</u> 1. Ремонт стен и потолка. 2. Покраска стен и потолка водно-дисперсионной краской. 3. Покраска окон, дверей акриловой краской. 4. Обшивка батарей. 5. Укладка линолеума. 6. Установка плинтуса. 7. Установка светодиодных светильников (6 шт.). <u>Групповая:</u> 1. Ремонт стен и потолка. 2. Покраска потолка и частично стен водно-дисперсионной краской. 3. Покраска окон, дверей, плинтуса акриловой краской. 4. Наклейка обоев. 5. Обшивка батарей. <u>Приемная:</u> 1. Ремонт стен и потолка. 2. Покраска стен и потолка водно-дисперсионной краской. 3. Покраска окон, дверей, батарей, плинтуса акриловой краской. <u>Туалет, умывальная:</u> 1. Ремонт стен и потолка. 2. Покраска стен и потолка водно-дисперсионной краской. 3. Покраска окон, дверей, батарей, плинтуса акриловой краской.
9.	Корпус II. Группа раннего возраста.	<u>Приемная:</u> 1. Частичный ремонт стен. 2. Покраска стен водно-дисперсионной краской. 3. Покраска шкафчиков, дверей, батарей и пола акриловой краской. <u>Групповая:</u> 1. Частичная покраска стен водно-дисперсионной краской.
10.	Корпус II. Младшая группа.	<u>Групповая:</u> 1. Покраска стен водно-дисперсионной краской. 2. Покраска плинтуса акриловой краской.

11.	Корпус II. Пищеблок.	1. Ремонту технологического оборудования – котел пищеварочный, плита с духовкой, жарочный шкаф: - установка и подключение нового контактора КМИ 25А (1 шт.); - установка и подключение терморегулятора ТР 25А (1 шт.); - установка и подключение ТПКП 25А (2 шт.); - замена автоматического выключателя ВА 47-29 25А (1 шт.); - замена тэна ТЭ 220В/1,6 кВт (2 шт.); - замена термокабеля ТК4 (4 шт.); - замена платы котла КПЭМ АВАТ (1 шт.); - установка и подключение нового тэна КЭТ-0,12 (6 шт.).
12.	Корпус II. Подвальное помещение.	1. Замена части канализационных труб. <u>Тепловой узел:</u> 1. Замена части трубы. 2. Замена шаровых кранов: - КШФЦ ф80 (2 шт.); - ф40 (2 шт.); - ф20 (3 шт.); - ф15 (5 шт.). 3. Замена манометров (2 шт.), <u>Узел Х.В.:</u> 1. Замена части трубы.
13.	Корпус II.	1. Частичное восстановление паребриков. 2. Покраска цоколя здания, паребриков.
14.	Корпус I, II. Пищеблок.	1. Замена люминесцентных светильников на светодиодные светильники (10 шт.).
15.	Корпус I, II. Система пожарной сигнализации.	1. Замена: - аккумулятор ДТМ 12В 7.2Ач (1 шт.); - извещатель тепловой максимальной контакты норм замкнутые ИП 103-5 (4 шт.); - оповещатель световой Молния-12 ВЫХОД (1 шт.).
16.	Корпус I, II.	1. Покраска перил входных групп. 2. Частичная покраска малых игровых форм. 3. Окашивание травы.

Приобретено:

№	Наименование	Кол-во, шт.
ОБОРУДОВАНИЕ		
1.	Бумага цветная, А4, 16 л., 16 цв., 2 ст, 48 г/м ² , Минни Маус и Единорог 7597581.	5
1.	<u>Приобретено для замены в системе СКУД:</u> - электромагнитный замок; - блок питания.	1 1
2.	<u>Работы по ремонту технологического оборудования</u> – котел пищеварочный, плита с духовкой, жарочный шкаф: - установка и подключение нового контактора КМИ 25А; - установка и подключение терморегулятора ТР 25А; - установка и подключение ТПКП 25А; - замена автоматического выключателя ВА 47-29 25А; - замена тэна ТЭ 220В/1,6 кВт; - замена термокабеля ТК4;	1 1 2 1 2 4

	- замена платы котла КПЭМ АВАТ.	1
3.	<u>Работы по ремонту технологического оборудования</u> – плита с духовкой: - установка и подключение нового тэна КЭТ-0,12.	6
4.	<u>Приобретено для замены в системе пожарной сигнализации:</u> - аккумулятор ДТМ 12В 7.2Ач, производитель Delta (Вьетнам); - извещатель тепловой максимальный контакты норм замкнутные ИП 103-5, производитель Комплектстройсервис (Россия); - оповещатель световой Молния-12 ВЫХОД, производитель Вистл (Россия).	1 4 1
5.	<u>Приобретено для замены в «Узле отопления и Г/В»:</u> - кран шаровый латунь Ду 15 Ру40 ВР/ВР бабочка 11627 n1 никель 47.300.15 LD Pride; - кран шаровый латунь Ду 20 Ру40 ВР/ВР рычаг 11627 n1 никель 47.301.20 LD Pride; - кран шаровый латунь Ду 40 Ру25 ВР/ВР рычаг 11627 n1 никель 47.301.40 LD Pride; - кран шаровый сталь вода КШЦФ Ду 80/70 Ру16 фл. стандарт. проход 11110809162 LD; - манометр радиальный МП-160 М20х1,5 Дк 160 1,6 Мпа класс точности 1,5 Завод ТеплИзд.	1 1 2 2 2
6.	<u>Приобретено для замены светильников:</u> - светильник светодиодный 36 Вт 6,5К 3000Лм IP40 1196х180х19 белый с драйв OLP ОНЛАЙТ 61993*4; - светильник светодиодный 595х595 48W/6500K 3800 Лм, призма SBL-uni-48W-65K Smartbuy*4.	10 10
7.	<u>Приобретено для замены в системе видеонаблюдения:</u> - IP-видеокамера.	2
8.	<u>Работы по восстановлению автоматических работ, входящих в состав системы безопасности от механических повреждений.</u>	
9.	<u>Приобретено для замена части канализационной трубы:</u> - заглушка РР серый Ду 110 б/нап в комплекте Политэк; - манжета резина переходная на гладкий конец чуг. труба Дн 110х124 Политэк; - отвод РР серый Дн 110х45° б/нап в комплекте Политэк; - отвод РР серый Дн 110х90° б/нап в комплекте Политэк; - отвод РР серый Дн 50х45° б/нап в комплекте Политэк; - отвод РР серый Дн 50х90° б/нап в комплекте Политэк; - переход РР серый на чугун Дн 110/124 б/нап в комплекте без манжеты Политэк; - ревизия РР серый Дн 110 б/нап в комплекте с крышкой Политэк; - труба РР серый Дн 110 б/нап L=1,0 м толщина 2,7 мм Стандарт СТК-У 80С ПК Контур; - паста уплотнительная 20 г Сантехпласта универсальная; - манжета резина переходная на гладкий конец чуг. труба Дн 50х75 Политэк; - отвод РР серый Дн 110х45° б/нап в комплекте Стандарт ПК Контур; - переход РР серый на чугун Дн 50/75 б/нап в комплекте без манжеты Политэк; - тройник РР серый Дн 110х110х45° б/нап в комплекте Стандарт ПК Контур; - тройник РР серый Дн 110х50х90° б/нап в комплекте Стандарт ПК Контур; - труба РР серый Дн 110 б/нап L=2,0 м толщина 2,7 мм Эконом 80С ПК Контур; - труба РР серый Дн 50 б/нап L=1,0 м толщина 2,7 мм Стандарт СТК-У 80С ПК Контур; - труба РР серый Дн 50 б/нап L=1,5 м толщина 2,7 мм Стандарт СТК-У 80С ПК Контур.	3 7 3 2 5 2 6 1 4 1 2 10 2 5 2 10 1 4
10.	<u>Приобретено для замены в системе пожарной сигнализации:</u> - аккумулятор герметичный свинцово-кислотный Delta ДТМ 1209.	1

11.	Работы по восстановлению кабеля в системе СКУД.	
12.	Приобретено: - стиральная машина LG F1296HDS3 (фронтальная, 7 кг, 1 200 об/мин, пар, 60 см х 85 см х 44 см) белый, дисплей.	2

Материально-техническое состояние Учреждения и территории соответствует действующим санитарным требованиям к устройству, содержанию и организации режима работы в дошкольных организациях, правилам пожарной безопасности, требованиям охраны труда.

9. Функционирование внутренней системы оценки качества образования

Система качества дошкольного образования в Учреждении рассматривается как система контроля внутри ДОО, которая включает в себя интегративные качества:

- качество методической работы;
- качество воспитательно-образовательного процесса;
- качество взаимодействия с родителями;
- качество работы с педагогическими кадрами;
- качество развивающей предметно-пространственной среды.

С целью повышения эффективности учебно-воспитательной деятельности применяется педагогический мониторинг, который дает качественную и своевременную информацию, необходимую для принятия управленческих решений.

В Учреждении разработано и утверждено Положение о внутренней системе оценки качества образования от 01.06.2022 года.

Мониторинг качества образовательной деятельности в 2025 году показал эффективную работу педагогического коллектива по всем показателям.

II. Результаты анализа показателей деятельности. Данные приведены по состоянию на 30.12.2025

Показатели	Единица измерения	Количество
Образовательная деятельность		
Общее количество воспитанников, которые обучаются по программе дошкольного образования в том числе обучающиеся:	человек	148
в режиме полного дня (8 - 12 часов)		146
в режиме кратковременного пребывания (3 - 5 часов)		2
в семейной дошкольной группе		0
по форме семейного образования с психолого-педагогическим сопровождением, которое организует Учреждение		0
Общее количество воспитанников в возрасте до трех лет	человек	26
Общее количество воспитанников в возрасте от трех до восьми лет	человек	122
Количество (удельный вес) детей от общей численности воспитанников, которые получают услуги присмотра и ухода, в том числе в группах:	человек (процент)	148
8-12-часового пребывания		(100 %)
12-14-часового пребывания		0 (0) %
круглосуточного пребывания		0 (0) %
Численность (удельный вес) воспитанников с ОВЗ от общей численности воспитанников, которые получают услуги:	человек (процент)	13 (8,8 %)
по коррекции недостатков физического, психического развития		135 (91,2 %)
обучению по основной программе дошкольного образования		148 (100 %)
присмотру и уходу		
Средний показатель пропущенных по болезни дней на одного воспитанника	день	17,5
Общая численность педагогических работников, в том числе количество педрботников:	человек	19
с высшим образованием		9
высшим образованием педагогической направленности (профиля)		9
средним профессиональным образованием		10
средним профессиональным образованием педагогической направленности (профиля)		10
Количество (удельный вес численности) педагогических работников, которым по результатам аттестации присвоена квалификационная категория, в общей численности педагогических работников, в том числе:	человек (процент)	5 (26,3%)
с высшей		2 (10,5 %)
первой		3 (15,8 %)
Численность (удельный вес численности) педагогических работников в общей численности педагогических работников, педагогический стаж работы которых составляет:	человек	19/100,0 %
до 5 лет		5 (26,3 %)

больше 30 лет	(процент)	8 (42,1 %)
Количество (удельный вес численности) педагогических работников в общей численности педагогических работников в возрасте:	человек	
до 30 лет	(процент)	1 (5,2 %)
от 55 лет		8 (42,1 %)
Численность (удельный вес) педагогических и административно-хозяйственных работников, которые за последние 5 лет прошли повышение квалификации или профессиональную переподготовку, от общей численности таких работников	человек	22 (100 %)
	(процент)	22 (100 %) 2 (3,9 %)
Численность (удельный вес) педагогических и административно-хозяйственных работников, которые прошли повышение квалификации по применению в образовательном процессе ФГОС, от общей численности таких работников	человек	10 (19 %)
	(процент)	
Соотношение «педагогический работник/воспитанник»	человек/ человек	1/7,7
Наличие в Учреждении:		
музыкального руководителя		да
инструктора по физической культуре		да
учителя-логопеда	да/нет	да
логопеда		да
учителя-дефектолога		да
педагога-психолога		да
тьютора		да
Инфраструктура		
Общая площадь помещений, в которых осуществляется образовательная деятельность, в расчете на одного воспитанника	кв.м.	7,5
Площадь помещений для дополнительных видов деятельности воспитанников	кв.м.	0
Наличие в Учреждении:	да/нет	да
физкультурного зала		(музыкально-физкультурный)
музыкального зала		
прогулочных площадок, которые оснащены так, чтобы обеспечить потребность воспитанников в физической активности и игровой деятельности на улице		да

Выводы по итогам самообследования

Анализ показателей указывает на то, что Учреждение имеет достаточную инфраструктуру, которая соответствует требованиям СП 2.4.3648-20 «Санитарно-эпидемиологические требования к организациям воспитания и обучения, отдыха и оздоровления детей и молодежи» и позволяет реализовывать образовательные программы в полном объеме в соответствии с ФГОС дошкольного образования.

Образовательная деятельность в МАДОУ № 18 организована в соответствии с требованиями, предъявляемыми законодательством к дошкольному образованию и

направлена на сохранение и укрепление здоровья детей, предоставление равных возможностей для полноценного развития каждого ребенка. Дети успешно осваивают образовательные программы дошкольного образования.

По результатам образовательной деятельности МАДОУ № 18 является стабильно работающей дошкольной образовательной организацией, подтверждением чему являются данные анализа отчета по самообследованию. Учреждение предоставляет доступное качественное образование, воспитание и развитие в безопасных, комфортных условиях, адаптированных к возможностям каждого ребенка. Качество образовательных воздействий осуществляется за счет эффективного использования современных образовательных технологий и разнообразных методов.

Учреждение укомплектовано педагогическими кадрами на 79 %. Происходит постепенное обновление педагогических кадров.

Педагоги обладают компетенциями, необходимыми для развития детей в соответствии с требованиями ФГОС дошкольного образования. Они регулярно проходят повышение квалификации, что обеспечивает результативность образовательной деятельности. Уровень квалификации педагогов позволяет обеспечивать в полном объеме реализацию основной образовательной программы дошкольного образования. Развивающая предметно-пространственная среда обновляется с учетом личностно-ориентированной модели, принципов в соответствии с требованиями ФГОС дошкольного образования.

По результатам образовательной деятельности МАДОУ № 18 является стабильно-работающим дошкольным образовательным учреждением, подтверждением чему являются данные анализа отчета по самообследованию. Учреждение предоставляет доступное качественное образование, воспитание и развитие в безопасных, комфортных условиях, адаптированных к возможностям каждого ребенка.

В Учреждении эффективно организована воспитательная работа, психолого-педагогическое и методическое сопровождение образовательного процесса. Образовательная деятельность в МАДОУ № 18 организована в соответствии с требованиями, предъявляемыми законодательством к дошкольному образованию и направлена на сохранение и укрепление здоровья детей, предоставление равных возможностей для полноценного развития каждого ребенка. Дети успешно осваивают образовательные программы дошкольного образования.

Соотнесение современных тенденций развития образовательной политики в РФ, с учетом российских стандартов мониторинга качества дошкольного образования и реального состояния образовательного процесса в Учреждении показывают необходимость решения ряда существенных вопросов:

- модернизации развивающей предметно-пространственной среды;
- укрепления материально-технической базы с учетом современности;
- формирования мотивации педагогических работников к прохождению аттестационных процедур;
- повышения эффективности работы специалистов;
- обеспечения эффективного взаимодействия между воспитателями и специалистами;
- расширение сфер социального партнерства;
- сетевого взаимодействия и преемственности в работе Учреждения и общеобразовательных учреждений, учреждений социально-культурного назначения.

Материально-техническое и информационное обеспечение Учреждения существенно видоизменились. Приведен в соответствие требованиям современного законодательства официальный сайт Учреждения. Обновляется фонд методической литературы, активнее

привлекаются электронные методические ресурсы.

Вместе с тем, значимой проблемой является необходимость обновления парка компьютерной техники, обеспечение доступа в сеть Интернет для всех педагогических работников на рабочем месте.

Аналитические материалы, полученные в процессе составления отчета о самообследовании, будут учтены при планировании образовательного процесса в 2026 году.

Планы и перспективы развития Учреждения:

- усиление воспитательной составляющей, формирование у детей базовых нравственных качеств;
- создание комфортной и доступной среды для детей с ограниченными возможностями здоровья;
- внедрение современных образовательных технологий;
- снижение нагрузки на воспитателей (запрет на избыточную отчетность);
- укрепление сотрудничества детских садов с семьями воспитанников.

**ДОКУМЕНТ ПОДПИСАН
ЭЛЕКТРОННОЙ ПОДПИСЬЮ**

СВЕДЕНИЯ О СЕРТИФИКАТЕ ЭП

Сертификат 74622892844150726796523337175507594912532816906

Владелец Арбузова Ольга Петровна

Действителен с 07.07.2025 по 07.07.2026